

P-Manuals T-III

Manual de Prácticas de la Unidad de Aprendizaje:
Tecnologías de la Comunicación y Gestión de la Información

Verónica Teresa, LLAMAS-RODRÍGUEZ

Coordinador

Manual de Prácticas de la Unidad de Aprendizaje: Tecnologías de la Comunicación y Gestión de la Información

Primera Edición

Ana Teresa, SIFUENTES-OCEGUEDA
Fabiola, MARTÍNEZ-CASTILLO
Juan Idelfonso, MARTÍNEZ-RIVERA
Julio César Cuauhtémoc, CARRILLO-BELTRÁN
Lilia María, RODRÍGUEZ-MICHEL
Lorenza, FERIA-LUJÁN
María del Carmen, LLANOS-RAMÍREZ
Oscar Arturo, ROBLES-MARTÍNEZ
Petra de Jesús, CORTÉS-GARCÍA
Rosa María, ZÚÑIGA-RUBIO
Rosalba, ARTEAGA-MEDINA

Universidad Autónoma de Nayarit

ECORFAN-México

Manual de Prácticas de la Unidad de Aprendizaje: Tecnologías de la Comunicación y Gestión de la Información

Coordinador

LLAMAS-RODRÍGUEZ, Verónica Teresa

Autores

SIFUENTES-OCEGUEDA, Ana Teresa

MARTÍNEZ-CASTILLO, Fabiola

MARTÍNEZ-RIVERA, Juan Idelfonso

CARRILLO-BELTRÁN, Julio César Cuauhtémoc

RODRÍGUEZ-MICHEL, Lilia María

FERIA-LUJÁN, Lorenza

LLANOS-RAMÍREZ, María del Carmen

ROBLES-MARTÍNEZ, Oscar Arturo

CORTÉS-GARCÍA, Petra de Jesús

ZÚÑIGA-RUBIO, Rosa María

ARTEAGA-MEDINA, Rosalva

Diseñador de Edición

SORIANO-VELASCO, Jesús. BsC.

Producción Tipográfica

TREJO-RAMOS, Iván. BsC.

Producción WEB

ESCAMILLA-BOUCHAN, Imelda. PhD.

Producción Digital

LUNA-SOTO, Vladimir. PhD.

Área de Conocimiento

Tronco básico universitario

Unidad Académica

Tronco básico universitario

Academia

Tecnologías de la Comunicación y Gestión de la Información

Editora en Jefe

RAMOS-ESCAMILLA, María. PhD

Ninguna parte de este escrito amparado por la Ley de Derechos de Autor, podrá ser reproducida, transmitida o utilizada en cualquier forma o medio, ya sea gráfico, electrónico o mecánico, incluyendo, pero sin limitarse a lo siguiente: Citas en artículos y comentarios bibliográficos, de compilación de datos periodísticos radiofónicos o electrónicos. Visite nuestro sitio WEB en: www.ecorfan.org

ISBN: 978-607-8534-07-4

Sello Editorial Ecorfan: 607-8534

Número de Control PM: 2017-03

Clasificación PM (2017):060616-0103

A los efectos de los artículos 13, 162 163 fracción I, 164 fracción I, 168, 169,209, y otra fracción aplicable III de la Ley del Derecho de Autor



® Universidad Autónoma de Nayarit

Ciudad de la Cultura Amado Nervo.
Boulevard Tepic-Xalisco S/N C.P.
63190 Tepic, Nayarit. México.

Contenido

Introducción	1
Competencias profesionales a las que contribuye, y su ubicación del mapa curricular vigente	2
Encuadre del sistema de prácticas	3
Semana	6
Normas generales de Seguridad e Higiene	9
Práctica 1 Definición de la necesidad de información	10
Práctica 2 Principales fuentes de información	12
Práctica 3 Clasificación de las fuentes de información	14
Practica 4 Definición de la necesidad de información del “Caso Integrador”	16
Práctica 5 Proceso de búsqueda	18
Práctica 6 Etapas del proceso de búsqueda “Caso Integrador”	20
Practica 7 Estrategias de búsqueda	22
Práctica 8 Operadores booleanos	24
Práctica 9 Acercamiento a la biblioteca	26
Práctica 10 Uso del catálogo en línea	28
Práctica 11 Análisis de los recursos electrónicos de información	30
Práctica 12 Recuperación de información en bases de datos multidisciplinarias	32
Práctica 13 Recuperación de información en bases de datos bibliográficas	34
Práctica 15 Cuadro comparativo de Motores de Búsqueda	38
Práctica 16 Búsquedas avanzadas en Google	40
Práctica 17 Búsqueda de información con Metabuscadores	42
Práctica 18 Búsqueda de información en Directorios o índices temáticos	44
Práctica 19 Análisis comparativo de Buscadores Académicos	46
Práctica 20 Análisis comparativo entre motores de búsqueda y buscadores académicos utilizando el caso integrador	48
Práctica 21 Clasificación de Portales Educativos	50
Práctica 22 Criterios de evaluación de la información contenida en sitios de internet	52
Práctica 23 Bitácora de evaluación de información	54
Práctica 24 Evaluación de fuentes de información en la web relacionada al Caso Integrador	56
Práctica 25 Citas Bibliográficas	58
Práctica 26 Gestores de información bibliográfica: Zotero	60
Práctica 27 Referencias Bibliográficas	62
Practica 28 Uso de tecnologías para comunicar textos científicos	64
Practica 29 Uso de Programas de detección de Plagio	66
Práctica 30 Comunicar los resultados del caso integrador	68
Calificación de las prácticas	70

Anexo: Glosario de prácticas	71
Apéndice A. Consejo Editor Universidad Autónoma de Nayarit	73
Apéndice B. Consejo Editor ECORFAN	74

Introducción

La unidad de aprendizaje de Tecnologías de la Comunicación y Gestión de Información (TCGI) es uno de los elementos que conforman el Tronco Básico Universitario; es una unidad de aprendizaje ubicada curricularmente en el área de formación básica para todos los programas de todas las áreas académicas de la UAN.

Se trata de un curso taller de carácter obligatorio y formativamente transversal cuyo fin es ayudar al alumno a desarrollar su habilidad de búsqueda y recuperación de información en diversas fuentes y medios para identificar, seleccionar y organizar los datos según una temática determinada y que sea útil para su formación académica, siendo ésta una herramienta indispensable en cualquier área del conocimiento.

En este sentido TCGI, pretende ser la base para que conozcas la diferencia entre dato, información y conocimiento. En ello deriva la importancia de la gestión de la información, te enseña el camino de entrada al conocimiento.

Su contenido teórico busca fortalecer la aprehensión de los conceptos básicos necesarios en la alfabetización informacional, sus actividades prácticas sirven para la aplicación de esa información en contexto, la movilización de saberes y la resolución de problemas.

Ésta Unidad de Aprendizaje promueve el desarrollo de competencias para Gestionar la información de diversas fuentes, logrando que el estudiante sea capaz de:

- Utilizar sistemas de información adecuados a través de estrategias de búsqueda y recuperación de textos o datos de calidad, útiles para abordar una temática.
- Hacer el tratamiento adecuado de la información recuperada en las fuentes de información elegidas, para elaborar textos de calidad.
- Comunicar de forma ética, los resultados de su investigación, con base a normas establecidas.

La estructura de éste Manual de prácticas, está conformada por cinco unidades:

La primera te orientará en la identificación de tus necesidades de información al plantearte un problema de investigación.

En la segunda unidad, el conocerás las fases que componen el proceso de búsqueda y recuperación de información; Aprenderás a elaborar estrategias de búsqueda utilizando los lenguajes de interrogación y la lógica booleana; Identificarás las herramientas adecuadas a la información que utilices; Identificarás las características de los recursos de Internet (buscadores, directorios, meta-buscadores, portales); y Conseguirás habilidades en el manejo de bases de datos bibliográficas, académicas y especializadas.

Por otro lado, la tercera unidad ésta orientada tomar consciencia sobre la importancia de la evaluación de los resultados de la búsqueda y recuperación de información, con la finalidad de que aprendas a utilizar información confiable y de calidad.

De manera secuencial la unidad cuatro aporta herramientas tecnológicas que faciliten la jerarquización de ideas principales, elaboración de referencias bibliográficas en apego a las diferentes normas para citar autores. El uso adecuado de las herramientas tecnológicas se convierte en apoyo para el desarrollo de capacidades para el análisis, relación, orden lógico y de síntesis.

Asimismo, la unidad cinco, promueve actividades a realizar por el estudiante para que haga uso de las herramientas tecnológicas en la comunicación escrita con estricto apego a las normas, valorando el uso ético de la información.

En cada práctica se proporcionan los objetivos y una breve introducción para facilitar la comprensión de los mismos, después se indican los materiales necesarios y las instrucciones para el desarrollo de la práctica. Finalmente se establece el sistema de evaluación de la misma.

En este sentido, la unidad de aprendizaje de TCGI busca que el estudiante mejore sus capacidades en la gestión de información a través del uso eficiente de las tecnologías de la comunicación para el desarrollo de sus actividades académicas y profesionales.

Competencias profesionales a las que contribuye, y su ubicación del mapa curricular vigente

La Unidad de Aprendizaje de Tecnologías de la Comunicación y Gestión de la Información del Tronco Básico Universitario es un curso taller que contribuye a las competencias profesionales del individuo al capacitarle en el uso de herramientas y formulación de estrategias de búsqueda, recuperación, selección, organización y evaluación de la información, permitiendo una buena gestión de información no sólo adecuada a sus necesidades académicas sino también a las exigencias del mercado laboral.

Competencia integrada

El alumno elaborará prácticas para adquirir los conocimientos teóricos y prácticos para gestionar la información de diversas fuentes, aplicando criterios para lograr de forma pertinente el acceso, selección, uso, administración y comunicación de la información, de acuerdo con las temáticas disciplinarias propias de su formación y siguiendo los criterios establecidos con ética y responsabilidad.

Competencia específica de “Información: Insumo Básico”

Identificar sus necesidades de información al plantearse un problema de investigación, diferenciando y eligiendo las fuentes adecuadas a las que debe recurrir.

Competencia específica de “Recuperación de la Información”

- Conocer las fases que componen el proceso de búsqueda y recuperación de información.
- Elaborar estrategias de búsqueda utilizando los lenguajes de interrogación y la lógica booleana.
- Identificar las herramientas adecuadas acorde con la información que requiere.

- Identificar las características de las bases de datos bibliográficas y de texto completo y sus puntos de acceso.
- Identificar las características de los recursos de Internet (buscadores, directorios, metabuscadores, portales).
- Adquirir habilidad en el manejo de bases de datos bibliográficas, académicas y especializadas.

Competencia específica de “Valoración de la información”

Valorar la información gestionada para elaborar textos académicos con calidad.

Competencia específica de “Gestores de Referencias”

Manejar gestores personales de bases de datos bibliográficas para generar listas de referencias utilizando diferentes formatos de citación.

Competencia específica de “Divulgación ética de la información”

Comunicar éticamente los textos académicos que redacta, utilizando herramientas tecnológicas.

Encuadre del sistema de prácticas

Establecer la relación que existe entre los conocimientos teóricos con la práctica en laboratorio de cómputo, en la biblioteca o en cualquier espacio académico; donde realizarás actividades de búsqueda, recuperación, selección, organización y evaluación de la información, asesorado por tu profesor. Esta competencia se considera como profesional intermedia dentro de la licenciatura que cursas. Respecto a las sesiones se dará una sesión de 3 horas por semana.

Tabla 1 competencias

Necesidad de formación profesional	Competencia Integrada	Perfil profesional	Unidades de aprendizaje	Unidades de Competencia
De acuerdo al plan de estudios de cada área académica.	Adquiere los conocimientos teóricos y prácticos para gestionar la información de diversas fuentes, aplicando criterios para lograr de forma pertinente el acceso, selección, uso, administración y comunicación de la información, de acuerdo con las temáticas disciplinarias propias de su formación y siguiendo los criterios establecidos con ética y responsabilidad.	Desarrolla en los estudiantes habilidades y conocimientos cognitivos, técnicos metodológicos y actitudinales, básicos y comunes en todos los estudiantes de la Universidad Autónoma de Nayarit.	Tecnologías de la Comunicación y Gestión de Información	<p>Competencia específica de “Información: Insumo Básico”. Identifica sus necesidades de información al plantearse un problema de investigación, diferenciando y eligiendo las fuentes adecuadas a las que debe recurrir.</p> <p>Competencia específica de “Recuperación de la Información”. Conocer las fases que componen el proceso de búsqueda y recuperación de información. Elaborar estrategias de búsqueda utilizando los lenguajes de interrogación y la lógica booleana. Identificar las herramientas adecuadas acorde con la información que requiere. Identificar las características de las bases de datos bibliográficas y de texto completo y sus puntos de acceso. Identificar las características de los recursos de Internet (buscadores, directorios, metabuscadores, portales). Adquirir habilidad en el manejo de bases de datos bibliográficas, académicas y especializadas.</p> <p>Competencia específica de “Valoración de la información” Valorar la información gestionada para elaborar textos académicos con calidad.</p> <p>Competencia específica de “Gestores de Referencias”. Maneja gestores personales de bases de datos bibliográficas para generar listas de referencias utilizando diferentes formatos de citación.</p> <p>Competencia específica de “Divulgación ética de la información”. Comunica éticamente los textos académicos que redacta, utilizando herramientas tecnológicas.</p>

Tabla 2 Niveles de desempeño del **conocer**

Nivel	Desempeño
1	<ul style="list-style-type: none"> - Se realizan funciones rutinarias de baja complejidad. - Se reciben instrucciones. - Se requiere baja autonomía.
2	<ul style="list-style-type: none"> - Se realizan unos conjuntos significativos de actividades de trabajo, variadas y aplicadas en diversos contextos. - Algunas actividades son complejas y no rutinarias. - Presenta un bajo grado de responsabilidad y autonomía en las decisiones. - A menudo requiere de colaboración con otros y trabajo en equipo.
3	<ul style="list-style-type: none"> - Se requiere un importante nivel de toma de decisiones. - Tiene bajo su responsabilidad recursos materiales con los que opera su área. - Controla recursos financieros para adquisición de insumos.
4	<ul style="list-style-type: none"> - Desarrolla un conjunto de actividades de naturaleza diversa, en las que se tiene que mostrar creatividad y recurso para conciliar intereses. - Se debe tener habilidades para motivar y dirigir grupos de trabajo.
5	<ul style="list-style-type: none"> - Desarrolla un conjunto de actividades de naturaleza diversa en las que se tiene que mostrar un alto nivel de creatividad. - Deben buscar y lograr la cooperación entre grupos e individuos que participan en la implantación de un problema de magnitud institucional.

Durante el presente sistema de prácticas alcanzarás el Nivel 2. Donde realizaras un conjunto significativo de actividades de trabajo, variadas y aplicadas a diversos contextos, también algunas actividades son complejas y no rutinarias y presenta un bajo grado de responsabilidad y autonomía en las decisiones. A menudo requiere de colaboración con otros y trabajo en equipo.

Tabla 3 Estructura del sistema de práctica

Unidades del Contenido Temático	Agosto					Septiembre				Octubre				Noviembre				Diciembre				Hr s
	1	2	3	4	5	1	2	3	4	1	2	3	4	1	2	3	4	1	2	3	4	
I			X	X																		6
II					X	X	X	X	X													15
Examen Departamental I										X												2
III										X	X	X										8
IV													X	X	X							9
V																X	X					6
Coloquio TBU																X						0
Examen Departamental II																	X					2
																						Total de Horas.
																						48

Tabla 4 Programa del sistema de práctica

Unidad de competencia a ser abordada	Semana	Prácticas	Tipo	Bibliografía
Identifica sus necesidades de información al plantearse un problema de investigación, diferenciando y eligiendo las fuentes adecuadas a las que debe recurrir.	1	Práctica 1: Plantea un problema, así como la interrogante y temáticas relacionadas.	Aula	*
	2	Práctica 2: Principales fuentes de información. Práctica 3: Clasificación de las fuentes de información. Práctica 4: Caso Integrador. Define el tema de interés que se presentará como trabajo final: Problema, interrogante y temáticas.	Aula	*
U. de competencia a ser abordada	Semana	Prácticas	Tipo	Bibliografía
<p>Conocer las fases que componen el proceso de búsqueda y recuperación de información.</p> <p>Elaborar estrategias de búsqueda utilizando los lenguajes de interrogación y la lógica booleana. Identificar las herramientas adecuadas acorde con la información que requiere.</p> <p>Identificar las características de las bases de datos bibliográficas y de texto completo.</p> <p>Identificar las características de los recursos de Internet (buscadores, directorios, metabuscadores, portales).</p> <p>Adquirir habilidad en el manejo de bases de datos bibliográficas, académicas y especializadas.</p>	3	Práctica 5: Formular tres temas de investigación que puedan ser de tu interés para el desarrollo del caso integrador. Práctica 6: Describe las etapas del proceso de búsqueda de información de acuerdo a las necesidades de tu tema de investigación. Práctica 7: Reconocimiento del tema. Estrategia de búsqueda. Práctica 8: Operadores Booleanos.	Aula y Laboratorio de Cómputo	*
	4	Práctica 9: Acercamiento a la biblioteca. Práctica 10: Uso del catálogo en línea de la Biblioteca Magna.	Aula, Biblioteca y Laboratorio de Cómputo	*
	5	Práctica 11, 12 y 13: Búsqueda en Bases de Datos Multidisciplinaria y por Áreas del Coccimiento de la Biblioteca Digital del UAN. Práctica 14: Búsqueda en Bases de Datos Numéricas. INEGI	Aula, Biblioteca y Laboratorio de Cómputo	
	6	Práctica 15 y 16: Motores de búsqueda. Práctica 17: Metabuscadores. Práctica 18: Directorios o índices temáticos. Práctica 19: Buscadores académicos.	Laboratorio de Cómputo	
	7	Práctica 20: Cuadro comparativo Motores de búsqueda y Buscadores académicos. Práctica 21: Clasificación de Portales Práctica 22: Información recuperada para su caso integrador	Laboratorio de Cómputo	

U. de competencia a ser abordada	Semana	Prácticas	Tipo	Bibliografía
Valorar la información gestionada para elaborar textos académicos con calidad.	8	Práctica 23: Criterios para evaluar la información.	Aula y Laboratorio de Cómputo	*
	9	Práctica 24: Bitácora de evaluación de la información. Práctica 25: Valorar la Información recuperada de su caso integrador	Aula y Laboratorio de Cómputo	*
U. de competencia a ser abordada	Semana	Prácticas	Tipo	Bibliografía
Maneja gestores personales de bases de datos bibliográficas para generar listas de referencias utilizando diferentes formatos de citación.	10	Actividad 26: Estilo de citación	Aula y Laboratorio de Cómputo	*
	11	Práctica 27: Gestor de referencia Zotero.	Laboratorio de Cómputo	*
	12	Práctica 28: Listas de referencias del caso integrador	Aula y Laboratorio de Cómputo	*
U. de competencia a ser abordada	Semana	Prácticas	Tipo	Bibliografía
Comunica éticamente los textos académicos que redacta, utilizando herramientas tecnológicas.	13	Práctica 29: Elección de la herramienta más adecuada para comunicar su caso integrador.	Aula y Laboratorio de Cómputo	*
	14	Práctica 30: Uso de Software de detección de plagio.	Laboratorio de Cómputo	*
	15	Actividad 31: Exposición del Caso Integrador.	Aula	*

Tabla 5 Normas generales de Seguridad e Higiene

Categoría	Criterio	Nombre, número y procedencia de la norma aplicable
Condiciones de seguridad	<p>Se instalan equipos contra incendio de acuerdo al grado de riesgo de incendio, a la clase de fuego que se pueda presentar en el laboratorio/taller y a la cantidad de materiales en almacén y proceso.</p> <p>De las salidas normales y de emergencia la distancia a recorrer desde el punto más lejano del interior de una edificación a un área de salida, no debe ser mayor de 40 mts.</p> <p>En caso de que la distancia sea mayor a la señalada en el punto anterior, el tiempo máximo en la que debe evacuarse al personal a un lugar seguro, es de tres minutos. Lo anterior, deberá comprobarse en los registros de simulacros de evacuación.</p> <p>Las puertas de salida normales de las rutas de evacuación y de las salidas de emergencia, deberán ser libres de obstáculos, candados, picaportes ó de cerraduras con seguros puestos, durante las horas laborales.</p> <p>Las puertas de salida normales de la ruta de evacuación y de salida de emergencia, deben ser de materiales resistentes al fuego y capaces de impedir el paso del humo entre áreas de trabajo.</p>	<p>Seguridad e higiene Nom-100-stps-1994 Normas que la complementan Nom_002_stps_2000 apartados 5,2,5,3,5,4</p> <p>Nom_002_stps_2000 Apartado requisitos de seguridad 9.1.1</p> <p>Nom_002_stps_2000 Apartado requisitos de seguridad 9.1.1.1</p> <p>Nom_002_stps_2000 Apartado requisitos de seguridad 9.1.3 inciso b</p> <p>Nom_002_stps_2000 Apartado requisitos de seguridad 9.1.3 inciso d</p>
Sistema fijo contra incendio	En las instalaciones de sistemas fijos contra incendios, se deben colocar en sitios visibles y de fácil acceso, libres de obstáculos, protegidas de la intemperie y señalar su ubicación.	Nom_002_stps_2000 Apartado equipo contra incendios 9.2.4 inciso a
Revisión y mantenimiento de extintores	Los extintores deben revisarse al momento de su instalación y, posteriormente, a intervalos no mayores de un mes.	Nom_002_stps_2000 Apartado revisión y mantenimiento de extintores 11.1.1
Señalización	Las instalaciones eléctricas deben tener protecciones de seguridad y señalarse de acuerdo al voltaje y corriente eléctrica de la carga instalada.	Norma Oficial Mexicana nom-002 Electricidad Estática en los centros de trabajo condiciones de seguridad e higiene Nom-001--sede-1999 Código 250-121, 250-150

Normas generales de Seguridad e Higiene

Reglamentos internos

Obligaciones de los usuarios del laboratorio de cómputo:

- Responsabilizarse del uso adecuado del equipo que le sea asignado, respetando el horario que se establezcan para desocuparlo.
- Tener los conocimientos mínimos para la adecuada operación del equipo y software que utilice.
- Contribuir a preservar los inmuebles y mobiliario del Laboratorio, sujetándose a los mecanismos de control, higiene, seguridad y vigilancia que se establezcan.
- Guardar respeto y consideración a los demás usuarios y al personal del Laboratorio.
- Utilizar únicamente el equipo asignado y en caso de mal funcionamiento del mismo, reportarlo al encargado.
- Al término del tiempo de uso apagar el equipo y notificarlo al encargado.
- Grabar información de manera provisional durante su sesión de trabajo únicamente en memoria USB personal.

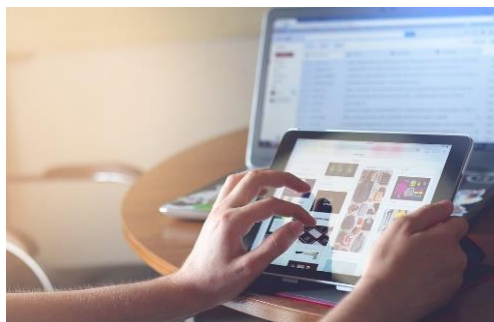
Prohibiciones de los usuarios del laboratorio de cómputo:

- Utilizar las instalaciones con propósitos diferentes a los de tipo académico.
- Comportarse indebidamente en las instalaciones del Laboratorio.
- El uso lúdico y con fines de lucro de los equipos.
- El consumo de bebidas, alimentos, golosinas y cigarrillos.
- Hablar en voz alta.
- Faltar al respeto a usuarios y personal del Laboratorio.
- Entrar al Laboratorio con animales.
- Sustraer material o equipo del Laboratorio.
- Alterar los programas y archivos de los discos duros o modificar la configuración de los sistemas.
- Ausentarse por más de 15 minutos dejando los equipos encendidos.

Práctica 1 Definición de la necesidad de información

- Número de alumnos por unidad de práctica: Trabajo individual
- Responsable de elaboración de la práctica: Verónica Teresa Llamas Rodríguez

Figura 1 Imagen Necesidad de Información de ipad



Fuente: Recuperado de <https://pixabay.com/es/ipad-comprimido-tecnolog%C3%ADa-contacto-820272/>

Introducción

Con esta práctica conocerás el proceso que debes seguir para definir el problema de investigación.

Competencia específica de la práctica

Identificarás y definirás el problema, la pregunta y temáticas de la investigación que se presentan en el texto que el facilitador te proporcionará, respetando las normas de ética del investigador.

Criterios de desempeño

Estarás capacitado para identificar un problema real, una pregunta de investigación y las temáticas, cuando: Definas los objetivos y finalidad de la búsqueda; Concretas lo que ya sabes del tema; Consultes a expertos; Consultes obras de referencia y Definas la necesidad de información.

Normas de seguridad específicas

Observarás las medidas de seguridad e higiene señaladas en las págs. 15, 16 y 17 de este manual.

Resultados esperados en relación a los criterios de desempeño específicos de la práctica

Identificarás y describirás un problema, la pregunta y las temáticas de una investigación.

Desarrollo de la práctica

Con base en el texto que habla sobre la trata de menores en la Cd. De México, que se muestra en la página 11 de tu libro de Tecnologías de la Comunicación y Gestión de información, deberás plantear en los recuadros que se presentan en esta actividad: el problema, la pregunta y las temáticas.

Material

- Libreta de anotaciones
- Pluma

Sistema de evaluación

Esta práctica será integrada al portafolio de evidencias del estudiante. Se calificará bajo los siguientes criterios: puntualidad en la entrega, redacción, coherencia, organización, sustentación (referencias), aplicado al trabajo entregado. En su totalidad al portafolio le corresponde un 30% de la calificación final, pero se ponderará el porcentaje en base al cumplimiento de los criterios antes mencionados.

Tabla 1 Rubrica Trabajo de Portafolio

	R1	R2	R3
Criterios	60%	80%	100%
Puntualidad en la entrega	X	X	X
Redacción			X
Coherente	X	X	X
Organizado		X	X
Sustentado (Referencias)	X	X	X

Práctica 2 Principales fuentes de información

- Número de alumnos por unidad de práctica: Trabajo individual
- Responsable de elaboración de la práctica: Verónica Teresa Llamas Rodríguez

Figura 2 Principales fuentes de información, PIXABAY



Fuente:(2007). Recuperado de <https://pixabay.com/es/silueta-la-cabeza-estanter%C3%ADa-saber-1632912/>

Introducción

Con esta práctica conocerás el concepto y clasificación de las fuentes de información, identificarás tu necesidad de información para la selección de las fuentes de información apropiadas para la recuperación de información.

Competencia específica de la práctica

Podrás seleccionar las fuentes de información de acuerdo a tus necesidades para la recuperación de datos y documentos, tomando en cuenta las reglas y principios del investigador.

Criterios de desempeño

Estarás capacitado para identificar y manipular las fuentes de información, cuando: Hayas realizado una lectura previa del tema (fuentes de información), haciendo uso de algunas fuentes de información existentes acorde a su necesidad de información.

Normas de seguridad específicas

Observarás las medidas de seguridad e higiene señaladas en las págs. 15, 16 y 17 de este manual.

Resultados esperados en relación a los criterios de desempeño específicos de la práctica

Tendrás los conocimientos y habilidades necesarias para poder localizar la fuente de información pertinente para la recuperación de información que dé respuesta a la necesidad de información planteada en la práctica.

Desarrollo de la práctica

Leerás la información otorgada por el facilitador sobre el tema de fuentes de información. Mediante el uso y manipulación de las diversas fuentes de información, necesarias y disponibles, acorde con lo solicitado por el facilitador, realizarás la actividad que comprende el relacionar la necesidad de información con la fuente de información indicada.

Material

- Libreta de anotaciones
- Pluma
- Fuentes de información
- Computadora con acceso internet (opcional)

Sistema de evaluación

Esta práctica será integrada al portafolio de evidencias del estudiante. Se calificará bajo los siguientes criterios: puntualidad en la entrega, redacción, coherencia, organización, sustentación (referencias), aplicado al trabajo entregado. En su totalidad al portafolio le corresponde un 30% de la calificación final, pero se ponderará el porcentaje en base al cumplimiento de los criterios antes mencionados.

Tabla 2 Rubrica Trabajo de Portafolio

	R1	R2	R3
Criterios	60%	80%	100%
Puntualidad en la entrega	X	X	X
Redacción			X
Coherente	X	X	X
Organizado		X	X
Sustentado (Referencias)	X	X	X

Práctica 3 Clasificación de las fuentes de información

- Número de alumnos por unidad de práctica: Trabajo individual o en equipo de dos
- Responsable de elaboración de la práctica: Verónica Teresa Llamas Rodríguez

Figura 3 Noticias y lentes de Pixabay



Fuente: Recuperado de <https://pixabay.com/es/bolet%C3%ADn-de-noticias-la-cabeza-gafas-2123478/>

Introducción

Conocerás la clasificación de las fuentes de información de acuerdo al tipo de portador del material, su forma de representación y registro físico, el carácter de la información contenida, la forma de reproducción y la procedencia.

Competencia específica de la práctica

Promover la clasificación de las fuentes de información para que recuperes información de forma oportuna y de calidad, respetando las normas de ética del investigador.

Criterios de desempeño

Estarás capacitado para buscar y localizar las fuentes de información pertinentes de acuerdo al tipo de portador del material, su forma de representación y registro físico, el carácter de la información contenida, la forma de reproducción y la procedencia.

Normas de seguridad específicas

Observarás las medidas de seguridad e higiene señaladas en las págs. 15, 16 y 17 de este manual.

Resultados esperados en relación a los criterios de desempeño específicos de la práctica.

Tendrás la habilidad de encontrar las fuentes de información pertinentes de acuerdo a su clasificación.

Desarrollo de la práctica:

Se dará en clases las indicaciones de la práctica donde señalará las fuentes de información que el facilitador indique: el tipo de portador del material, su forma de representación y registro físico, el carácter de la información contenida, la forma de reproducción y la procedencia.

Material

- Libreta de anotaciones
- Pluma
- Computadora con acceso a Internet (opcional)

Sistema de evaluación:

Esta práctica será integrada al portafolio de evidencias del estudiante. Se calificará bajo los siguientes criterios: puntualidad en la entrega, redacción, coherencia, organización, sustentación (referencias), aplicado al trabajo entregado. En su totalidad al portafolio le corresponde un 30% de la calificación final, pero se ponderará el porcentaje en base al cumplimiento de los criterios antes mencionados.

Tabla 3 Rubrica Trabajo de Portafolio

	R1	R2	R3
Criterios	60%	80%	100%
Puntualidad en la entrega	X	X	X
Redacción			X
Coherente	X	X	X
Organizado		X	X
Sustentado (Referencias)	X	X	X

Practica 4 Definición de la necesidad de información del “Caso Integrador”

- Número de alumnos por unidad de práctica: Trabajo individual o en binas
- Responsable de elaboración de la práctica: Ana Teresa Sifuentes Ocegueda

Figura 4 Imagen equipo de negocios de Pixabay



Fuente: Recuperado de <https://pixabay.com/es/oficina-freelancer-equipo-negocios-1610479/>

Introducción

Con esta práctica conocerás el proceso que se debe realizar para definir el problema de investigación de tu caso integrador.

Competencia específica de la práctica

Serás capaz de definir el problema, la pregunta y temáticas de la investigación que realizará para la redacción de su “Caso Integrador”, tomando en cuenta las reglas y principios del investigador.

Criterios de desempeño

Estarás capacitado para identificar un problema real, una pregunta de investigación y las temáticas, cuando definas los objetivos y finalidad de la búsqueda, concretes lo que ya sabes del tema, consultes a expertos, obras de referencia y definas la necesidad de información.

Normas de seguridad específicas

Observar las medidas de seguridad e higiene señaladas en las págs. 15, 16 y 17 de este manual.

Resultados esperados en relación a los criterios de desempeño específicos de la práctica

Identificarás y describirás el problema, la pregunta y las temáticas de la investigación de su caso integrador.

Desarrollo de la práctica

Con base a tus conocimientos previos, identificarás en tu contexto una situación que signifique un problema, así mismo, definirás la pregunta de investigación y las temáticas relacionadas, para aclarar tus necesidades de información para tu caso integrador. Lo anterior deberás plantearlo en los recuadros que se presentan en esta actividad, en la página 16 de su libro de TCGI.

Material

- Libreta de anotaciones
- Pluma

Sistema de evaluación

Esta práctica será integrada al caso integrador del estudiante. Se calificará bajo los siguientes criterios: puntualidad en la entrega, redacción, coherencia, sustentado (referencias), pertinencia aplicada al trabajo entregado. En su totalidad al Caso Integrador le corresponde un 30% de la calificación final, pero se ponderará el porcentaje en base al cumplimiento de los criterios antes mencionados.

Tabla 4 Rubrica Caso Integrador

	R1	R2	R3
Criterios	60%	80%	100%
Puntualidad en la entrega	X	X	X
Redacción		X	X
Coherente	X	X	X
Sustentado (Referencias)	X	X	X
Pertinente			X

Práctica 5 Proceso de búsqueda

- Número de alumnos por unidad de práctica: Trabajo individual o en binas
- Responsable de elaboración de la práctica: Ana Teresa Sifuentes Ocegueda

Figura 5 Imagen medios sociales de Pixabay



Fuente: <https://pixabay.com/es/socialcomunicaci%C3%B3n-medios-sociales-1319757/>

Introducción

Con esta práctica delimitarás el tema para tu caso integrador, diseñando tres posibles temas irás descubriendo también los subtemas.

Competencia específica de la práctica

Identificarás, delimitarás y redactarás temas de investigación, lo que resulta la base para definir tu necesidad de búsqueda, esto tomando en cuenta las reglas y principios del investigador.

Criterios de desempeño

Estarás capacitado para delimitar el tema de su caso integrador, cuando concretes lo que ya sabes del tema, consultes a expertos, consultes obras de referencia para aclarar conceptos, aclares el sitio donde se presenta el problema, señales a quiénes afecta el problema identificado y definas la necesidad de información.

Normas de seguridad específicas

Observarás las medidas de seguridad e higiene señaladas en las págs. 15, 16 y 17 de este manual.

Resultados esperados en relación a los criterios de desempeño específicos de la práctica

Delimitarás el tema de su caso integrador e identificarás tu necesidad de información para acudir a las fuentes de información apropiadas para dar inicio con el proceso de búsqueda.

Desarrollo de la práctica

De acuerdo a tus conocimientos previos, deberás elegir tres temas que consideres un problema de investigación.

Material

- Libreta de anotaciones
- Pluma

Sistema de evaluación:

Esta práctica será integrada al portafolio de evidencias del estudiante. Se calificará bajo los siguientes criterios: puntualidad en la entrega, redacción, coherencia, organización, sustentación (referencias), aplicado al trabajo entregado. En su totalidad al portafolio le corresponde un 30% de la calificación final, pero se ponderará el porcentaje en base al cumplimiento de los criterios antes mencionados.

Tabla 5 Rubrica Trabajo de Portafolio

	R1	R2	R3
Criterios	60%	80%	100%
Puntualidad en la entrega	X	X	X
Redacción			X
Coherente	X	X	X
Organizado		X	X
Sustentado (Referencias)	X	X	X

Práctica 6 Etapas del proceso de búsqueda “Caso Integrador”

- Número de alumnos por unidad de práctica: Individual o en binas
- Responsable de elaboración de la práctica: Ana Teresa Sifuentes Ocegueda

Figura 6 Imagen encuesta web de Pixabay



Fuente: <https://pixabay.com/es/socialcomunicaci%C3%B3n-medios-sociales-1319757/>

Introducción:

Con esta práctica identificarás las etapas del proceso de búsqueda de información para desarrollar el Caso Integrador.

Competencia específica de la práctica:

Podrás definir, identificar y seleccionar las fuentes de información que consideres relevantes para desarrollar tu Caso Integrador, respetando las normas de ética del investigador.

Criterios de desempeño

Estarás capacitado para desarrollar el proceso de búsqueda de información, de acuerdo a las necesidades del tema del Caso Integrador, cuando identifiques la necesidad de información, selecciones las fuentes de información para el desarrollo del Caso Integrador, ubiques las palabras clave de las temáticas relacionadas con el Caso Integrador, formule la búsqueda y evalúe los resultados.

Normas de seguridad específicas

Observarás las medidas de seguridad e higiene señaladas en las págs. 15, 16 y 17 de este manual.

Resultados esperados en relación a los criterios de desempeño específicos de la práctica

Conocerás los pasos que comprende el proceso de búsqueda de información, selecciona la fuente de información adecuada para el desarrollo del Caso Integrador.

Desarrollo de la práctica

Describirás cada una de las etapas que componen el proceso sistemático de la búsqueda de información. Definirás la necesidad de información utilizando palabras clave del Caso Integrador.

Material

- Libreta de anotaciones
- Pluma
- Computadora con acceso a Internet

Sistema de evaluación

Esta práctica será integrada al portafolio de evidencias del estudiante. Se calificará bajo los siguientes criterios: puntualidad en la entrega, redacción, coherencia, organización, sustentación (referencias), aplicado al trabajo entregado. En su totalidad al portafolio le corresponde un 30% de la calificación final, pero se ponderará el porcentaje en base al cumplimiento de los criterios antes mencionados.

Tabla 6 Rubrica Trabajo de Portafolio

	R1	R2	R3
Criterios	60%	80%	100%
Puntualidad en la entrega	X	X	X
Redacción			X
Coherente	X	X	X
Organizado		X	X
Sustentado (Referencias)	X	X	X

Practica 7 Estrategias de búsqueda

- Número de alumnos por unidad de práctica: Individual
- Responsable de elaboración de la práctica: Ana Teresa Sifuentes Ocegueda

Figura 7 Imagen posicionamiento en buscadores de Pixabay



Fuente: Recuperado de <https://pixabay.com/es/posicionamiento-en-buscadores-seo-1359429/>

Introducción:

La práctica te permitirá identificar las palabras clave en el planteamiento de un problema de investigación (Caso Integrador); definir sinónimos y términos relacionados.

Competencia específica de la práctica:

Emplearás las palabras o frases significativas en un planteamiento del problema a fin de facilitar la búsqueda de información respetando las normas de ética del investigador.

Criterios de desempeño

Identificarás palabras clave, sinónimos y términos relacionados para la información que necesitas.

Normas de seguridad específicas

Observarás las medidas de seguridad e higiene señaladas en las págs. 15, 16 y 17 de este manual.

Resultado esperados en relación a los criterios de desempeño específicos de la práctica

Identificarás y definirás palabras clave, sinónimos así como términos relacionados acordes con el problema de investigación planteado.

Desarrollo de la práctica

Deberás identificar los términos significativos o palabras clave. Una vez identificadas deberás expresarlas del mayor número de formas posibles, empleando sinónimos y términos relacionados o frases alternativas.

Material

- Libreta de anotaciones
- Pluma
- Computadora con acceso a Internet

Sistema de evaluación

Esta práctica será integrada al portafolio de evidencias del estudiante. Se calificará bajo los siguientes criterios: puntualidad en la entrega, redacción, coherencia, organización, sustentación (referencias), aplicado al trabajo entregado. En su totalidad al portafolio le corresponde un 30% de la calificación final, pero se ponderará el porcentaje en base al cumplimiento de los criterios antes mencionados.

Tabla 7 Rubrica Trabajo de Portafolio

	R1	R2	R3
Criterios	60%	80%	100%
Puntualidad en la entrega	X	X	X
Redacción			X
Coherente	X	X	X
Organizado		X	X
Sustentado (Referencias)	X	X	X

Práctica 8 Operadores booleanos

- Número de alumnos por unidad de práctica: Individual
- Responsable de elaboración de la práctica: Fabiola Martínez Castillo

Figura 8 Imagen búsqueda google de Pixabay



Fuente: Recuperado de <https://pixabay.com/es/google-www-b%C3%BAqueda-en-l%C3%ADnea-485611/>

Introducción

La práctica te permitirá comprender el uso de operadores para hacer búsquedas efectivas en Internet.

Competencia específica de la práctica

Utilizarás apropiadamente los operadores lógicos, los operadores de proximidad así como los operadores de existencia, de acuerdo a la necesidad de información y tomando en cuenta las reglas y principios del investigador.

Criterios de desempeño

Realizarás una estrategia de búsqueda utilizando los operadores booleanos.

Normas de seguridad específicas

Observarás las medidas de seguridad e higiene señaladas en las 24págs. 15, 16 y 17 de este manual.

Resultado esperados en relación a los criterios de desempeño específicos de la práctica

Realizarás búsquedas efectivas, mediante la aplicación adecuada de operadores e identificación correcta de palabras clave.

Desarrollo de la práctica

Se plantean diversas necesidades de información que deberás solventar identificando las palabras clave así como el operador a utilizar y el símbolo relacionado con el mismo.

Material

- Libreta de anotaciones.
- Pluma.
- Computadora con acceso a Internet

Sistema de evaluación

Esta práctica será integrada al portafolio de evidencias del estudiante. Se calificará bajo los siguientes criterios: puntualidad en la entrega, redacción, coherencia, organización, sustentación (referencias), aplicado al trabajo entregado. En su totalidad al portafolio le corresponde un 30% de la calificación final, pero se ponderará el porcentaje en base al cumplimiento de los criterios antes mencionados.

Tabla 8 Rubrica Trabajo de Portafolio

	R1	R2	R3
Criterios	60%	80%	100%
Puntualidad en la entrega	X	X	X
Redacción			X
Coherente	X	X	X
Organizado		X	X
Sustentado (Referencias)	X	X	X

Práctica 9 Acercamiento a la biblioteca

- Número de alumnos por unidad de práctica: Individual
- Responsable de elaboración de la práctica: Fabiola Martínez Castillo

Figura 9 Biblioteca, lectura de libro de Pixabay



Fuente:Recuperado de <https://pixabay.com/es/librer%C3%ADa-biblioteca-lectura-libro-1973673/>

Introducción

Con esta práctica conocerás el sitio web de la Biblioteca Magna de la Universidad Autónoma de Nayarit, sus diferentes secciones y en especial los servicios que ofrece.

Competencia específica de la práctica

Conocerás los diversos recursos y servicios que ofrece la Biblioteca Magna de la Universidad Autónoma de Nayarit, respetando las normas de ética del investigador.

Criterios de desempeño

Describirás los servicios que se ofrecen en la biblioteca, utilizando algunos de los servicios ahí proporcionados.

Resultados esperados en relación a los criterios de desempeño específicos de la práctica.

Utilizarás los servicios apropiados para recuperar la información necesaria (Por ejemplo: referencia, préstamo en sala, préstamo externo, préstamo interbibliotecario, etc.).

Desarrollo de la práctica

Se hará una exposición de la página web de la Biblioteca Magna de la UAN por parte del facilitador para el reconocimiento de la interfaz y los servicios que se ofrecen. Posteriormente de manera individual analizarás y elaborarás un reporte de los servicios: descripción y requisitos.

Material

- Libreta de anotaciones.
- Pluma.
- Computadora con acceso a Internet.

Sistema de evaluación

Esta práctica será integrada al portafolio de evidencias del estudiante. Se calificará bajo los siguientes criterios: puntualidad en la entrega, redacción, coherencia, organización, sustentación (referencias), aplicado al trabajo entregado. En su totalidad al portafolio le corresponde un 30% de la calificación final, pero se ponderará el porcentaje en base al cumplimiento de los criterios antes mencionados.

Tabla 9 Rubrica Trabajo de Portafolio

	R1	R2	R3
Criterios	60%	80%	100%
Puntualidad en la entrega	X	X	X
Redacción			X
Coherente	X	X	X
Organizado		X	X
Sustentado (Referencias)	X	X	X

Práctica 10 Uso del catálogo en línea

- Número de alumnos por unidad de práctica: Individual
- Responsable de elaboración de la práctica: Fabiola Martínez Castillo

Figura 10 Tarjeta con cajones de Pixabay



Fuente: Recuperado de <https://pixabay.com/es/cat%C3%A1logo-de-tarjeta-cajones-madera-194280/>

Introducción

Con esta práctica utilizarás el catálogo de acceso público en línea, conocerás las diferentes opciones de búsqueda que ofrece y la organización del mismo.

Competencia específica de la práctica:

Utilizarás adecuadamente el catálogo de acceso público en línea de la Biblioteca Magna de la UAN, a fin de localizar la información que requiere, respetando las normas de ética del investigador.

Criterios de desempeño

Utilizarás catálogos de acceso público en línea para recuperar con eficiencia y eficacia la información en formatos diferentes.

Normas de seguridad específicas

Observarás las medidas de seguridad e higiene señaladas en las págs. 15, 16 y 17 de este manual.

Resultado esperados en relación a los criterios de desempeño específicos de la práctica

Localizarás material bibliográfico en el catálogo de acceso público en línea con mayor rapidez y facilidad.

Desarrollo de la práctica

Se hará una exposición del catálogo de acceso público en línea de la Biblioteca Manga de la UAN por parte del facilitador para el reconocimiento de la interfaz y las diferentes opciones de búsqueda. Posteriormente, haciendo uso del OPAC, localizarás diversos materiales con base en los datos proporcionados, completando los datos faltantes del registro. Adicional a la práctica, al finalizar entregarás un reporte de referencias bibliográficas de un tema de su interés.

Material

- Libreta de anotaciones.
- Pluma.
- Computadora con acceso a Internet.

Sistema de evaluación

Esta práctica será integrada al portafolio de evidencias del estudiante. Se calificará bajo los siguientes criterios: puntualidad en la entrega, redacción, coherencia, organización, sustentación (referencias), aplicado al trabajo entregado. En su totalidad al portafolio le corresponde un 30% de la calificación final, pero se ponderará el porcentaje en base al cumplimiento de los criterios antes mencionados.

Tabla 10 Rubrica Trabajo de Portafolio

	R1	R2	R3
Criterios	60%	80%	100%
Puntualidad en la entrega	X	X	X
Redacción			X
Coherente	X	X	X
Organizado		X	X
Sustentado (Referencias)	X	X	X

Práctica 11 Análisis de los recursos electrónicos de información

- Número de alumnos por unidad de práctica: En binas
- Responsable de elaboración de la práctica: Fabiola Martínez Castillo

Figura 11 Dirección de Desarrollo Bibliotecario de la Universidad Autónoma de Nayarit



Fuente: Recuperado de <http://www.uan.edu.mx/es/bibliotecas>

Introducción

Con esta práctica podrás evaluar la biblioteca digital de la UAN y los diversos recursos electrónicos que en ella se albergan; conocerás las temáticas, idioma y tipo de documentos de cada uno de ellos.

Competencia específica de la práctica

Analizarás la biblioteca digital de la UAN a fin de conocer su estructura y contenido, respetando las normas de ética del investigador.

Criterios de desempeño

Valorará la cobertura, contenidos y organización de las herramientas de acceso a la información que la biblioteca digital de la UAN ofrece.

Normas de seguridad específicas

Observarás las medidas de seguridad e higiene señaladas en las págs. 15, 16 y 17 de este manual.

Resultados esperados en relación a los criterios de desempeño específicos de la práctica

Promoverás el interés por el uso de la biblioteca digital de la UAN para satisfacer tus necesidades de información tanto del ámbito académico, como personal.

Desarrollo de la práctica

Organizados por equipos explorarán la Biblioteca digital de la UAN; previamente el facilitador instruirá sobre las diferentes vías de acceso a la misma y su estructura en general.

Cada equipo identificará las características de la biblioteca digital: fuentes de información que alberga, temáticas, cobertura, idioma, tipos de documentos y todo aquello que consideren de interés para compartir con el resto del grupo.

Elaborarán un reporte, una vez concluido, informarán al facilitador para que la registre en la lista y más tarde reciba retroalimentación y despeje de dudas de la práctica realizada.

Material

- Libreta de anotaciones.
- Pluma.
- Computadora con acceso a Internet.
- Procesador de texto

Sistema de evaluación

Esta práctica será integrada al portafolio de evidencias del estudiante. Se calificará bajo los siguientes criterios: puntualidad en la entrega, redacción, coherencia, organización, sustentación (referencias), aplicado al trabajo entregado. En su totalidad al portafolio le corresponde un 30% de la calificación final, pero se ponderará el porcentaje en base al cumplimiento de los criterios antes mencionados.

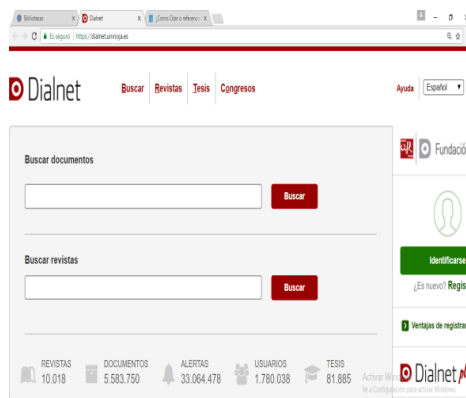
Tabla 11 Rubrica Trabajo de Portafolio

	R1	R2	R3
Criterios	60%	80%	100%
Puntualidad en la entrega	X	X	X
Redacción			X
Coherente	X	X	X
Organizado		X	X
Sustentado (Referencias)	X	X	X

Práctica 12 Recuperación de información en bases de datos multidisciplinares

- Número de alumnos por unidad de práctica: Individual
- Responsable de elaboración de la práctica: Juan Idelfonso Martínez Rivera

Figura 12 Fundación Dialnet. (s.f.). Base de datos multidisciplinaria Dialnet



Fuente: <https://dialnet.unirioja.es/>

Introducción

Con esta práctica utilizarás bases de datos multidisciplinares, conocerás las diferentes opciones de búsqueda, su contenido y la organización de las mismas.

Competencia específica de la práctica

Utilizarás adecuadamente por lo menos una de las bases de datos multidisciplinares proporcionadas por la Biblioteca Magna de la UAN, a fin de localizar la información que requiera y tomando en cuenta las reglas y principios del investigador.

Criterios de desempeño

Emplearás bases de datos multidisciplinares para recuperar con eficiencia y eficacia la información en formatos diferentes.

Normas de seguridad específicas

Observarás las medidas de seguridad e higiene señaladas en las págs. 15, 16 y 17 de este manual.

Resultados esperados en relación a los criterios de desempeño específicos de la práctica

Utilizarás bases de datos para satisfacer sus necesidades de información tanto del ámbito académico, como personal.

Desarrollo de la práctica

Se hará una exposición de una de las bases de datos multidisciplinarias de la UAN por parte del facilitador para el reconocimiento de la interfaz y las diferentes opciones de búsqueda. Posteriormente, haciendo uso de la base de datos de tu preferencia, localizarás información para tu caso integrador; para ello, diseñarás y aplicarás estrategias de búsqueda que le faciliten la recuperación de información del problema a solventar. Deberás tomar nota de aquellos registros que considere relevantes para luego elaborar formalmente la lista con los datos bibliográficos pertenecientes a los artículos elegidos. En algunas bases de datos bibliográficas se presentan resúmenes o incluso el artículo completo, por lo que dependerá de tu criterio si incluyes o no esa información.

Material

- Libreta de anotaciones.
- Pluma.
- Computadora con acceso a Internet.

Sistema de evaluación

Esta práctica será integrada al portafolio de evidencias del estudiante. Se calificará bajo los siguientes criterios: puntualidad en la entrega, redacción, coherencia, organización, sustentación (referencias), aplicado al trabajo entregado. En su totalidad al portafolio le corresponde un 30% de la calificación final, pero se ponderará el porcentaje en base al cumplimiento de los criterios antes mencionados.

Tabla 12 Rubrica Trabajo de Portafolio

	R1	R2	R3
Criterios	60%	80%	100%
Puntualidad en la entrega	X	X	X
Redacción			X
Coherente	X	X	X
Organizado		X	X
Sustentado (Referencias)	X	X	X

Práctica 13 Recuperación de información en bases de datos bibliográficas

- Número de alumnos por unidad de práctica: Individual.
- Responsable de elaboración de la práctica: Julio César Cuauhtémoc Carrillo Beltrán.

Figura 13 Dirección de Desarrollo Bibliotecario de la Universidad Autónoma de Nayarit, (s.f.) Sistema Aleph

The screenshot shows the Aleph library system interface. At the top, there are navigation links: 'Inicio', 'Buscar', 'Lista de Resultados', 'Búsquedas anteriores', 'Finalizar sesión', and 'Ayuda'. Below this, there are options for 'Registros seleccionados: Ver Selección', 'Guardar/Enviar por Correo', 'Seleccionar todo', and 'De-seleccionar'. The search results are for the keyword 'psicología', ordered by 'Año y Autor'. The interface shows three search options: 'Autor y Año', 'Autor y Autor y Título', and 'Título y año'. The results table displays the following information:

#	Autor	Formato	Título	Año	Orden	Disponibilidad	Recurso externo
1	Lorenz, Konrad, 1903-1989.	BK	Consideraciones sobre las conductas animal y humana /	1994		Biblioteca Magna (1.0)	
2	Foucault, Michel,	BK	La vida de los hombres íntimos /	[1996]		Biblioteca Magna (1.0)	
3	Foucault, Michel,	BK	Un diálogo sobre el poder y otras conversaciones /	2001		Biblioteca Magna (1.0)	

Fuente: Recuperado de <http://www.uan.edu.mx/es/bibliotecas>

Introducción

Con esta práctica utilizarás bases de datos bibliográficas, conocerás las diferentes opciones de búsqueda que ofrecen, su contenido y la organización de las mismas.

Competencia específica de la práctica

Utilizarás adecuadamente por lo menos una de las bases de datos bibliográficas proporcionadas por la Biblioteca Magna de la UAN, a fin de localizar la información que requiere, respetando las normas de ética del investigador.

Criterios de desempeño

Emplearás bases de datos bibliográficas para recuperar con eficiencia y eficacia la información bibliográfica.

Normas de seguridad específicas

Observarás las medidas de seguridad e higiene señaladas en las págs. 15, 16 y 17 de este manual.

Resultados esperados en relación a los criterios de desempeño específicos de la práctica

Utilizarás en tu práctica diaria bases de datos bibliográficas para satisfacer tus necesidades de información tanto del ámbito académico, como personal.

Desarrollo de la práctica

Se hará una exposición de una de las bases de datos bibliográficas de la UAN por parte del facilitador para el reconocimiento de la interfaz y las diferentes opciones de búsqueda. Posteriormente, haciendo uso de la base de datos de tu preferencia, localizarás diversos materiales para su caso integrador; para ello, diseñarás y aplicarás estrategias de búsqueda que le faciliten la recuperación de información del problema a solventar, deberás tomar nota de aquellos registros que consideres relevantes para luego elaborar formalmente la lista con los datos bibliográficos pertenecientes a los artículos elegidos.

Material

- Libreta de anotaciones.
- Pluma.
- Computadora con acceso a Internet.

Sistema de evaluación

Esta práctica será integrada al portafolio de evidencias del estudiante. Se calificará bajo los siguientes criterios: puntualidad en la entrega, redacción, coherencia, organización, sustentación (referencias), aplicado al trabajo entregado. En su totalidad al portafolio le corresponde un 30% de la calificación final, pero se ponderará el porcentaje en base al cumplimiento de los criterios antes mencionados.

Figura 13 Rubrica Trabajo de Portafolio

	R1	R2	R3
Criterios	60%	80%	100%
Puntualidad en la entrega	X	X	X
Redacción			X
Coherente	X	X	X
Organizado		X	X
Sustentado (Referencias)	X	X	X

Práctica 14 Recuperación de información en bases de datos numéricas.

- Número de alumnos por unidad de práctica: Individual
- Responsable de elaboración de la práctica: Lilia María Rodríguez Michel

Figura 14.1 Instituto Nacional de Estadística y Geografía. (s.f.). Portal INEGI



Fuente: Recuperado de <http://www.inegi.org.mx/>

Introducción

Con esta práctica utilizarás bases de datos numéricas, conocerás las diferentes opciones de búsqueda que ofrecen, su contenido y la organización de las mismas.

Competencia específica de la práctica

Utilizarás adecuadamente por lo menos una de las bases de datos numéricas proporcionada por el Instituto Nacional de Estadísticas y Geografía (INEGI), a fin de localizar la información que se requiera, respetando las normas de ética del investigador.

Criterios de desempeño

Emplearás la Base de datos de INEGI para recuperar con eficiencia y eficacia la información en formatos diferentes.

Normas de seguridad específicas

Observarás las medidas de seguridad e higiene señaladas en las págs. 15, 16 y 17 de este manual.

Resultados esperados en relación a los criterios de desempeño específicos de la práctica

Utilizarás en tu práctica diaria las bases de datos numéricas para satisfacer tus necesidades de información tanto del ámbito académico, como personal.

Desarrollo de la práctica

Se hará una exposición de la base de datos de INEGI por parte del facilitador para el reconocimiento de la interfaz y las diferentes opciones de búsqueda. Posteriormente, haciendo uso de la base de datos del INEGI, localizarás diversos materiales para tu caso integrador; además, diseñarás y aplicarás estrategias de búsqueda que le faciliten la recuperación de información del problema a solventar, deberás tomar nota de aquellos registros que considere relevantes, para luego elaborar formalmente la lista con los datos que le sean de utilidad para el desarrollo del caso integrador.

Material

- Libreta de anotaciones.
- Pluma.
- Computadora con acceso a Internet.

Sistema de evaluación

Esta práctica será integrada al portafolio de evidencias del estudiante. Se calificará bajo los siguientes criterios: puntualidad en la entrega, redacción, coherencia, organización, sustentación (referencias), aplicado al trabajo entregado. En su totalidad al portafolio le corresponde un 30% de la calificación final, pero se ponderará el porcentaje en base al cumplimiento de los criterios antes mencionados.

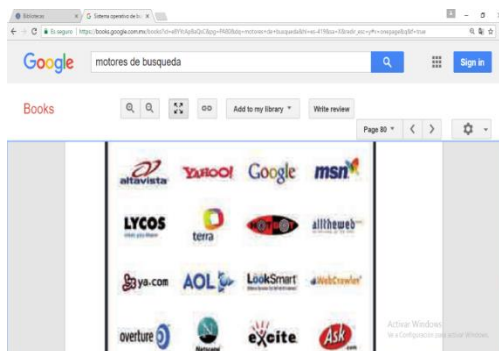
Tabla 14 Rubrica Trabajo de Portafolio

	R1	R2	R3
Criterios	60%	80%	100%
Puntualidad en la entrega	X	X	X
Redacción			X
Coherente	X	X	X
Organizado		X	X
Sustentado (Referencias)	X	X	X

Práctica 15 Cuadro comparativo de Motores de Búsqueda

- Número de alumnos por unidad de práctica: Individual
- Responsable de elaboración de la práctica: Lilia María Rodríguez Michel

Figura 15 Sistema de Operación: Búsqueda de información



Fuente: https://books.google.com.mx/books?id=7^akCwAAQBAJ&pg=PR12&dq=Sistema+d+Operaci%C3%B3n:+B%C3%BAscueda+de+informaci%C3%B3n.&hl=es419&sa=X&redir_esc=y#v=onepage&q=Sistema%20de%20Operaci%C3%B3n%20B%C3%BAscueda%20de%20informaci

Introducción

Con esta práctica conocerás los motores de búsqueda para la localización de la información, los elementos que lo integran, además de las clases de buscadores que existen, para comparar cuál es el más rápido, amigable y el que brinda más información.

Competencia específica de la práctica

Analizarás la eficacia de tres motores de búsqueda, harás una comparación luego de la recuperación de información, tomando en cuenta las reglas y principios del investigador.

Criterios de desempeño

Estarás capacitado para identificar las características y los elementos que componen los motores de búsqueda de información, utilizando el indicado de acuerdo a su interés.

Normas de seguridad específicas

Observarás las medidas de seguridad e higiene señaladas en las págs. 15, 16 y 17 de este manual.

Resultados esperados en relación a los criterios de desempeño específicos de la práctica

Conocerás y utilizarás por lo menos tres motores de búsqueda, elegirás el que más se adapte a sus necesidades con base en el resultado del cuadro comparativo.

Desarrollo de la práctica

El facilitador dará una explicación sobre los motores de búsqueda, su utilidad y características, para que posteriormente realices una búsqueda y recuperación para analizar cuál de los motores de búsqueda le resulte más rápido, amigable y cuál le brindó más información.

Material

- Computadora con Internet
- Un medio de almacenamiento para guardar su información
- El tema que se quiera investigar

Sistema de evaluación

Esta práctica será integrada al portafolio de evidencias del estudiante. Se calificará bajo los siguientes criterios: puntualidad en la entrega, redacción, coherencia, organización, sustentación (referencias), aplicado al trabajo entregado. En su totalidad al portafolio le corresponde un 30% de la calificación final, pero se ponderará el porcentaje en base al cumplimiento de los criterios antes mencionados.

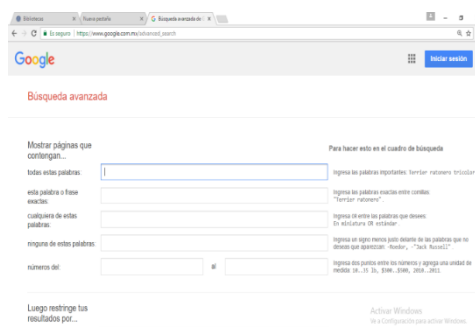
Tabla 15 Rubrica Trabajo de Portafolio

	R1	R2	R3
Criterios	60%	80%	100%
Puntualidad en la entrega	X	X	X
Redacción			X
Coherente	X	X	X
Organizado		X	X
Sustentado (Referencias)	X	X	X

Práctica 16 Búsquedas avanzadas en Google

- Número de alumnos por unidad de práctica: Individual
- Responsable de elaboración de la práctica: Lilia María Rodríguez Michel

Figura 16 Búsqueda Avanzada con Google



Fuente: Recuperado de <http://www.esferatic.com/2011/02/busqueda-avanzada-con-google/>

Introducción:

La práctica te permitirá conocer y aprender a utilizar los sistemas de búsqueda de internet utilizando los motores de búsqueda.

Competencia específica de la práctica

Promover el interés por el uso de los sistemas de búsqueda de Internet respetando las normas de ética del investigador.

Criterios de desempeño

Serás capaz de seleccionar el buscador adecuado para la recuperación de información específica, desarrollarás estrategias de búsqueda utilizando palabras clave y recuperarás información para realizar el Caso Integrador.

Resultados esperados en relación a los criterios de desempeño específicos de la práctica

Reconocerás las características de los buscadores así como las ventajas de su uso; sabrás elegir el que mejor se adapta a tu necesidad de búsqueda y recuperación de información.

Desarrollo de la práctica

La práctica se desarrollará en el centro de cómputo, el facilitador dará indicaciones sobre la información a buscar y recuperar. Deberá elegir un motor de búsqueda para ejecutar la práctica, se elaborará un reporte donde se especifique los datos bibliográficos de la fuente de información utilizada.

Material

- Libreta de anotaciones
- Pluma
- Computadora con acceso a Internet

Sistema de evaluación:

Esta práctica será integrada al portafolio de evidencias del estudiante. Se calificará bajo los siguientes criterios: puntualidad en la entrega, redacción, coherencia, organización, sustentación (referencias), aplicado al trabajo entregado. En su totalidad al portafolio le corresponde un 30% de la calificación final, pero se ponderará el porcentaje en base al cumplimiento de los criterios antes mencionados.

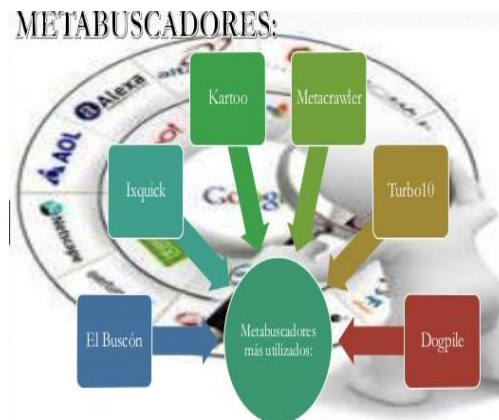
Tabla 16 Rubrica Trabajo de Portafolio

	R1	R2	R3
Criterios	60%	80%	100%
Puntualidad en la entrega	X	X	X
Redacción			X
Coherente	X	X	X
Organizado		X	X
Sustentado (Referencias)	X	X	X

Práctica 17 Búsqueda de información con Metabuscadores

- Número de alumnos por unidad de práctica: Individual
- Responsable de elaboración de la práctica: Lorenza Feria Luján

Figura 17 Meta buscadores, google libros, google académico, búsquedas temáticas



Fuente: <https://www.slideshare.net/alexrivera392/metabuscadores-google-libros-google-academico-y-busqueda-tematica>

Introducción

Con esta práctica conocerás y aprenderás a utilizar los “metabuscadores” que son una potente herramienta para hacer rastreos en diferentes bases de datos y proporcionan una combinación de los mejores resultados encontrados en la red.

Competencia específica de la práctica

Promover el interés por el uso de los sistemas de búsqueda de Internet a través de metabuscadores, tomando en cuenta las reglas y principios del investigador.

Criterios de desempeño

Realizarás búsquedas exitosas en metabuscadores y recuperarás la información requerida para el tema del Caso Integrador

Normas de seguridad

Observarás las medidas de seguridad e higiene señaladas en las págs. 15, 16 y 17 de este manual.

Resultados esperados en relación a los criterios de desempeño específicos de la práctica

Identificas las características de los metabuscadores y los utiliza para satisfacer una necesidad de información.

Desarrollo de la práctica

La práctica se desarrollará en el aula de cómputo, el facilitador le indicará las instrucciones sobre la información a buscar y recuperar. Deberás elegir el metabuscador para realizar la práctica, los resultados de la búsqueda deberán integrarse en el reporte con los respectivos datos bibliográficos de las fuentes de información consultadas.

Material

- Libreta de anotaciones
- Pluma
- Computadora con acceso a Internet

Sistema de evaluación

Esta práctica será integrada al portafolio de evidencias del estudiante. Se calificará bajo los siguientes criterios: puntualidad en la entrega, redacción, coherencia, organización, sustentación (referencias), aplicado al trabajo entregado. En su totalidad al portafolio le corresponde un 30% de la calificación final, pero se ponderará el porcentaje en base al cumplimiento de los criterios antes mencionados.

Tabla 17 Rubrica Trabajo de Portafolio

	R1	R2	R3
Criterios	60%	80%	100%
Puntualidad en la entrega	X	X	X
Redacción			X
Coherente	X	X	X
Organizado		X	X
Sustentado (Referencias)	X	X	X

Práctica 18 Búsqueda de información en Directorios o índices temáticos

- Número de alumnos por unidad de práctica: Individual
- Responsable de elaboración de la práctica: María del Carmen Llanos Ramírez

Figura 18 Informática y los Blogs: Mi visión en los negocios



Fuente: <http://wendyjenfunes.blogspot.mx/>

Introducción

Con esta práctica identificarás las características que tienen los Directorios o índices temáticos de Internet para lo cual realizarán búsquedas para comparar y detectar cual es el más rápido, amigable y cual brinda más información.

Competencia específica de la práctica

Promover el interés por el uso de servicios con que cuentan los Directorios o índices temáticos en Internet e identificar sus características que los hacen diferentes al resto de la Web, respetando las normas de ética del investigador.

Criterios de desempeño

Identificará las características y elementos con los que cuentan los Directorios o índices temáticos en internet y conocerá los servicios que proporcionan.

Normas de seguridad específicas

Observarás las medidas de seguridad e higiene señaladas en las págs. 15, 16 y 17 de este manual.

Resultados esperados en relación a los criterios de desempeño específicos de la práctica

Conocerás las características y los servicios que ofrecen los Directorios o índices temáticos en Internet y los utilizará para satisfacer una necesidad de información.

Desarrollo de la práctica

La actividad se realizará en el aula de cómputo, el facilitador dará las indicaciones para llevar a cabo la práctica sobre los Directorios o índices temáticos en internet, deberás elaborar un reporte y éste recibirá retroalimentación y despeje de dudas por parte del facilitador.

Material

- Libreta de anotaciones
- Pluma
- Computadora con acceso a Internet

Sistema de evaluación

Esta práctica será integrada al portafolio de evidencias del estudiante. Se calificará bajo los siguientes criterios: puntualidad en la entrega, redacción, coherencia, organización, sustentación (referencias), aplicado al trabajo entregado. En su totalidad al portafolio le corresponde un 30% de la calificación final, pero se ponderará el porcentaje en base al cumplimiento de los criterios antes mencionados.

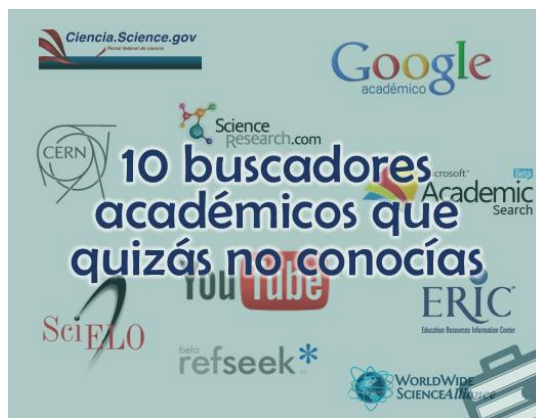
Tabla 18 Rubrica Trabajo de Portafolio

	R1	R2	R3
Criterios	60%	80%	100%
Puntualidad en la entrega	X	X	X
Redacción			X
Coherente	X	X	X
Organizado		X	X
Sustentado (Referencias)	X	X	X

Práctica 19 Análisis comparativo de Buscadores Académicos

- Número de alumnos por unidad de práctica: Individual
- Responsable de elaboración de la práctica: María del Carmen Llanos Ramírez

Figura 19 10 buscadores académicos que quizás no conocías



Fuente: <https://educacionyempresa.com/news/buscadores-academicos/>

Introducción

La práctica te permitirá conocer y aprender a utilizar los buscadores académicos que proporcionan información generada en el quehacer académico: artículos de revistas científicas, investigaciones, ponencias, tesis, entre otros documentos.

Competencia específica de la práctica

Identificarás y utilizarás los Buscadores Académicos para mejorar la pertinencia y calidad de la información que recupera, tomando en cuenta las reglas y principios del investigador.

Criterios de desempeño

Identificarás y distinguirás las diferencias de los buscadores académicos, conocerás las direcciones electrónicas de la ubicación en línea de los principales buscadores académicos, diseñarás estrategias de búsqueda y realizarás búsquedas exitosas en los buscadores académicos

Normas de seguridad específicas

Observarás las medidas de seguridad e higiene señaladas en las págs. 15, 16 y 17 de este manual.

Resultados esperados en relación a los criterios de desempeño específicos de la práctica

Habilidad para consultar buscadores académicos, diseñar y formular estrategias de búsqueda simple y avanzada.

Desarrollo de la práctica

La práctica se realizará en el centro de cómputo, el estudiante diseñará y ejecutará la estrategia de búsqueda, de acuerdo a los resultados obtenidos, la estrategia de búsqueda podrá ser rediseñada para obtener mejores resultados para ello podrás utilizar la búsqueda avanzada, los operadores booleanos, comillas y paréntesis. La misma estrategia se ejecutara en otro buscador académico, harás un comparativo de los resultados de ambos buscadores y lo presentarás al facilitador en formato de reporte.

Material

- Libreta de anotaciones
- Pluma
- Computadora con acceso a Internet

Sistema de evaluación

Esta práctica será integrada al portafolio de evidencias del estudiante. Se calificará bajo los siguientes criterios: puntualidad en la entrega, redacción, coherencia, organización, sustentación (referencias), aplicado al trabajo entregado. En su totalidad al portafolio le corresponde un 30% de la calificación final, pero se ponderará el porcentaje en base al cumplimiento de los criterios antes mencionados.

Tabla 19 Rubrica Trabajo de Portafolio

	R1	R2	R3
Criterios	60%	80%	100%
Puntualidad en la entrega	X	X	X
Redacción			X
Coherente	X	X	X
Organizado		X	X
Sustentado (Referencias)	X	X	X

Práctica 20 Análisis comparativo entre motores de búsqueda y buscadores académicos utilizando el caso integrador

- Número de alumnos por unidad de práctica: Individual
- Responsable de elaboración de la práctica: María del Carmen Llanos Ramírez

Figura 20 Técnico en sistemas



Fuente: Recuperado de <http://lizethceltes2009.blogspot.mx/2009/12/buscadores.html>

Introducción

La práctica te permitirá conocer y realizar búsquedas aplicadas al trabajo integrador a través de los diferentes motores de búsqueda y buscadores académicos.

Competencia específica de la práctica

Promover el interés por el uso de los motores de búsqueda y buscadores académicos para obtener información de forma rápida y eficaz aplicados a una necesidad de información, tomando en cuenta las reglas y principios del investigador.

Criterios de desempeño

Realizarás búsquedas aplicadas a una necesidad de información en motores de búsqueda y en buscadores académicos y usarás apropiadamente el recurso para satisfacer una necesidad de información.

Normas de seguridad específicas

Observarás las medidas de seguridad e higiene señaladas en las págs. 15, 16 y 17 de este manual.

Resultado esperados en relación a los criterios de desempeño específicos de la práctica

Utilizarás, de acuerdo a tu necesidad de información los motores de búsqueda y los buscadores académicos.

Desarrollo de la práctica

Deberás plantear la necesidad de información de acuerdo a la problemática que pretendas abordar en el caso integrador. Una vez que se definas la temática a investigar deberás realizar la práctica en dos motores de búsqueda y dos buscadores académicos. Los resultados obtenidos se valorarán de acuerdo los resultados, la rapidez y la facilidad.

Material

- Libreta de anotaciones.
- Pluma.
- Computadora con acceso a Internet

Sistema de evaluación

Esta práctica será integrada al portafolio de evidencias del estudiante. Se calificará bajo los siguientes criterios: puntualidad en la entrega, redacción, coherencia, organización, sustentación (referencias), aplicado al trabajo entregado. En su totalidad al portafolio le corresponde un 30% de la calificación final, pero se ponderará el porcentaje en base al cumplimiento de los criterios antes mencionados.

Tabla 20 Rubrica Trabajo de Portafolio

	R1	R2	R3
Criterios	60%	80%	100%
Puntualidad en la entrega	X	X	X
Redacción			X
Coherente	X	X	X
Organizado		X	X
Sustentado (Referencias)	X	X	X

Práctica 21 Clasificación de Portales Educativos

- Número de alumnos por unidad de práctica: Individual
- Responsable de elaboración de la práctica: María del Carmen Llanos Ramírez

Figura 21 Administración Nacional de Educación Pública



Fuente: <http://www.uruguayeduca.edu.uy/Portal.Bse/Web/VerContenido.aspx?GUID=dfbcd46d-c8e0-4ee2-8679-66c0e8d41169&ID=136599>

Introducción

La práctica te permitirá identificar y comparar portales educativos mediante la evaluación de la información que ofrecen: actualidad, organización, accesibilidad, lenguaje y los vínculos relacionados.

Competencia específica de la práctica

Impulsar el interés por el uso de los portales educativos y los múltiples servicios que éstos ofrecen tomando en cuenta las reglas y principios del investigador.

Criterios de desempeño

Conocerás y analizarás la información contenida en los portales educativos.

Normas de seguridad específicas

Observarás las medidas de seguridad e higiene señaladas en las págs. 15, 16 y 17 de este manual.

Resultados esperados en relación a los criterios de desempeño específicos de la práctica

Valorarás la información y los recursos contenidos, haciendo un comparativo de la información que contienen los portales educativos.

Desarrollo de la práctica

El facilitador dará una explicación de las características de los portales educativos, para que posteriormente explore dos portales educativos y valore el contenido de los servicios que soporta de acuerdo a la información, actualidad, organización, rapidez, sencillez, y claridad.

Material

- Libreta de anotaciones.
- Pluma.
- Computadora con acceso a Internet

Sistema de evaluación

Esta práctica será integrada al portafolio de evidencias del estudiante. Se calificará bajo los siguientes criterios: puntualidad en la entrega, redacción, coherencia, organización, sustentación (referencias), aplicado al trabajo entregado. En su totalidad al portafolio le corresponde un 30% de la calificación final, pero se ponderará el porcentaje en base al cumplimiento de los criterios antes mencionados.

Tabla 21 Rubrica Trabajo de Portafolio

	R1	R2	R3
Criterios	60%	80%	100%
Puntualidad en la entrega	X	X	X
Redacción			X
Coherente	X	X	X
Organizado		X	X
Sustentado (Referencias)	X	X	X

Práctica 22 Criterios de evaluación de la información contenida en sitios de internet

- Número de alumnos por unidad de práctica: Individual
- Responsable de elaboración de la práctica: Óscar Arturo Robles Martínez

Figura 22 Questions To Ask When Hiring An SEO Consultant - The College Stash



Fuente <http://thecollegestash.com/wpcontent/uploads/2016/09/hiringSEO-blog.png.png>

Introducción

La práctica te permitirá discriminar la calidad de los sitios web partiendo de la evaluación de la información contenida.

Competencia específica de la práctica

Serás capaz de analizar, evaluar y calificar la información contenida en diferentes sitios web para su mejor uso, respetando las normas de ética del investigador.

Criterios de desempeño

Entregarás el análisis de tres tipos de sitios web donde se aprecie la diferencia entre la calidad de los mismos.

Normas de seguridad específicas

Observarás las medidas de seguridad e higiene señaladas en las págs. 15, 16 y 17 de este manual.

Resultados esperados en relación a los criterios de desempeño específicos de la práctica

Utilizarás sitios de internet confiables para la elaboración de trabajos académicos. Discriminarás los sitios web de acuerdo a los criterios de calidad.

Desarrollo de la práctica

El Facilitador explicará los criterios de calidad que se deben considerar en los sitios web para su óptima utilización, por lo tanto, serás capaz de evaluar la información contenida en los sitios de internet que se te proporcionen utilizando una tabla de criterios de evaluación.

Material

- Libreta de anotaciones
- Pluma
- Tabla de criterios
- Computadora con acceso a Internet

Sistema de evaluación

Esta práctica será integrada al portafolio de evidencias del estudiante. Se calificará bajo los siguientes criterios: puntualidad en la entrega, redacción, coherencia, organización, sustentación (referencias), aplicado al trabajo entregado. En su totalidad al portafolio le corresponde un 30% de la calificación final, pero se ponderará el porcentaje en base al cumplimiento de los criterios antes mencionados.

Tabla 22 Rubrica Trabajo de Portafolio

	R1	R2	R3
Criterios	60%	80%	100%
Puntualidad en la entrega	X	X	X
Redacción			X
Coherente	X	X	X
Organizado		X	X
Sustentado (Referencias)	X	X	X

Práctica 23 Bitácora de evaluación de información

- Número de alumnos por unidad de práctica: Individual
- Responsable de elaboración de la práctica: Petra de Jesús Cortés García

Figura 23 Lápiz y cuaderno



Fuente: http://www2.ccoo.es/comunes/recursos/15569/2214468-__Version2.gif

Introducción

La práctica te permitirá reflexionar sobre cada uno de los criterios a considerar para evaluar una fuente de información, asimismo te ayudará a integrarlos en el momento de emitir un juicio.

Competencia específica de la práctica

Analizarás la información contenida en los sitios web relacionados con su área de estudio y serás capaz de evaluarla mediante el uso de una serie de criterios proporcionados, tomando en cuenta las reglas y principios del investigador.

Criterios de desempeño

Serás capaz de evaluar la información contenida en la bitácora.

Normas de seguridad específicas

Observarás las medidas de seguridad e higiene señaladas en las págs. 15, 16 y 17 de este manual.

Resultado esperados en relación a los criterios de desempeño específicos de la práctica

Utilizarás información que reúna criterios de calidad para la elaboración de trabajos académicos. Discriminarás los sitios web de acuerdo a los criterios de calidad.

Desarrollo de la práctica

Con asesoría del facilitador, efectuarás una práctica de búsqueda de información en sitios de internet relacionados a tu área de formación y evaluarás la información contenida haciendo uso de una tabla de criterios contenidos en la bitácora.

Material

- Libreta de anotaciones
- Pluma
- Criterios de Bitácora de evaluación
- Computadora con acceso a Internet

Sistema de evaluación

Esta práctica será integrada al portafolio de evidencias del estudiante. Se calificará bajo los siguientes criterios: puntualidad en la entrega, redacción, coherencia, organización, sustentación (referencias), aplicado al trabajo entregado. En su totalidad al portafolio le corresponde un 30% de la calificación final, pero se ponderará el porcentaje en base al cumplimiento de los criterios antes mencionados.

Tabla 23 Rubrica Trabajo de Portafolio

	R1	R2	R3
Criterios	60%	80%	100%
Puntualidad en la entrega	X	X	X
Redacción			X
Coherente	X	X	X
Organizado		X	X
Sustentado (Referencias)	X	X	X

Práctica 24 Evaluación de fuentes de información en la web relacionada al Caso Integrador

- Número de alumnos por unidad de práctica: Individual
- Responsable de elaboración de la práctica: Petra de Jesús Cortés García

Figura 24 Evaluación de la información



Fuente: <https://s-medicacheak0.pinimg.com/736x/4c/39/33/4c39339ce4509d0e8b723b7459c50acc.jpg>

Introducción

La práctica te permitirá evaluar la información contenida en los sitios de internet consultados para la realización del trabajo integrador respondiendo una serie de cuestionamientos.

Competencia específica de la práctica

Evaluarás el sitio de internet, la autoría de los contenidos y la información suministrada.

Criterios de desempeño

Evaluarás la información contenida en sitios de internet tomando en cuenta las características del espacio en el que se publica y la autoría de la información suministrada.

Normas de seguridad específicas

Observarás las medidas de seguridad e higiene señaladas en las págs. 15, 16 y 17 de este manual.

Resultado esperados en relación a los criterios de desempeño específicos de la práctica

Reflexionarás sobre cada uno de los criterios a tener en cuenta para evaluar la fuente de información y utilizará sitios de internet confiables para la elaboración del Caso Integrador.

Desarrollo de la práctica

Evaluarás la información contenida en los sitios de internet que suministran información relacionada con el tema de tu caso integrador apoyado en una tabla de preguntas dirigidas.

Material

- Libreta de anotaciones
- Pluma
- Tabla de evaluación
- Computadora con acceso a Internet

Sistema de evaluación

Esta práctica será integrada al caso integrador del estudiante. Se calificará bajo los siguientes criterios: puntualidad en la entrega, redacción, coherencia, sustentado (referencias), pertinencia aplicada al trabajo entregado. En su totalidad al Caso Integrador le corresponde un 30% de la calificación final, pero se ponderará el porcentaje en base al cumplimiento de los criterios antes mencionados

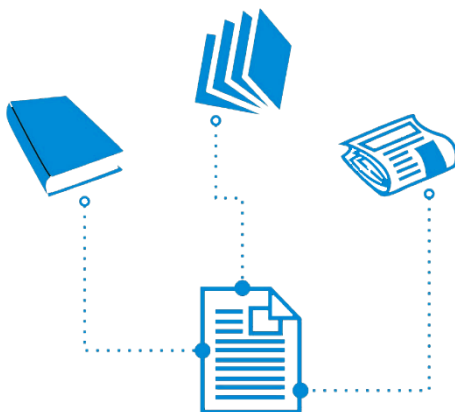
Tabla 24 Rubrica Caso Integrador

	R1	R2	R3
Criterios	60%	80%	100%
Puntualidad en la entrega	X	X	X
Redacción		X	X
Coherente	X	X	X
Sustentado (Referencias)	X	X	X
Pertinente			X

Práctica 25 Citas Bibliográficas

- Número de alumnos por unidad de práctica: Individual o en binas
- Responsable de elaboración de la práctica: Petra de Jesús Cortés García

Figura 25 citas y referencias



Fuente: <https://media.licdn.com/mpr/mpr/AAEAAAAAAAAAAAhXAAAAJDdhZjc1MjhiLWJjNTMtND A1ZS05YTY5LWViZmViNzQ1OWQ1NQ.png>

Introducción

La práctica te permitirá seleccionar e integrar el estilo de citación al caso integrador, donde enlistarás las referencias de las citas utilizadas con el fin de localizar, identificar y respetar la autoría.

Competencia específica de la práctica

Seleccionarás y elaborarás un listado con un mínimo de cinco referencias bibliográficas del tema de caso integrador, respetando las normas de ética del investigador.

Criterios de desempeño

Estarás capacitado para elaborar citas y referencias bibliográficas.

Normas de seguridad específicas

Observarás las medidas de seguridad e higiene señaladas en las págs. 15, 16 y 17 de este manual.

Resultados esperado en relación a los criterios de desempeño específicos de la práctica

La habilidad para generar listados de referencias con los trabajos citados en cada trabajo de investigación.

Desarrollo de la práctica

Te presentarás en el día y la hora señalada en el salón de clase, con el borrador del caso integrador que has ido elaborando a lo largo del semestre, así como con la bibliografía de cada uno de los documentos recuperados para su elaboración. Realizarás la práctica de manera manual, insertando citas y elaborando las referencias al final del documento.

Material

- Libreta de apuntes
- Pluma
- Libro de trabajo

Sistema de evaluación

Esta práctica será integrada al portafolio de evidencias del estudiante. Se calificará bajo los siguientes criterios: puntualidad en la entrega, redacción, coherencia, organización, sustentación (referencias), aplicado al trabajo entregado. En su totalidad al portafolio le corresponde un 30% de la calificación final, pero se ponderará el porcentaje en base al cumplimiento de los criterios antes mencionados.

Tabla 25 Rubrica Trabajo de Portafolio

	R1	R2	R3
Criterios	60%	80%	100%
Puntualidad en la entrega	X	X	X
Redacción			X
Coherente	X	X	X
Organizado		X	X
Sustentado (Referencias)	X	X	X

Práctica 26 Gestores de información bibliográfica: Zotero

- Número de alumnos por unidad de práctica: Individual
- Responsable de elaboración de la práctica: Rosa María Zúñiga Rubio

Figura 26 Gestores de Referencia Sociales: la información científica en el entorno



Fuente: <https://universoabierto.org/tag/gestores-de-referencias/>

Introducción

La práctica te permitirá conocer gestores de referencias que permiten recolectar, administrar, citar y compartir trabajos de investigación de cualquier origen desde el propio navegador.

Competencia específica de la práctica

Conocerás los diferentes software de gestores de referencias libres, que le faciliten la generación de citas y referencias.

Criterios de desempeño

Estarás capacitado para utilizar los gestores de referencias bibliográficas.

Normas de seguridad específicas

Observarás las medidas de seguridad e higiene señaladas en las págs. 15, 16 y 17 de este manual.

Resultado esperado en relación a los criterios de desempeño específicos de la práctica

Contarás con la habilidad para generar bases de datos bibliográficas, además conocerás y utilizarás el Software libre que mejor se adapte a sus necesidades.

Desarrollo de la práctica

La práctica se realizará en el centro de cómputo, descargarás el Software libre de tu elección, recuperarás los documentos consultados previamente utilizando el gestor elegido.

Material

- Libreta de apuntes
- Pluma
- Memoria USB
- Computadora con acceso a Internet

Sistema de evaluación

Esta práctica será integrada al portafolio de evidencias del estudiante. Se calificará bajo los siguientes criterios: puntualidad en la entrega, redacción, coherencia, organización, sustentación (referencias), aplicado al trabajo entregado. En su totalidad al portafolio le corresponde un 30% de la calificación final, pero se ponderará el porcentaje en base al cumplimiento de los criterios antes mencionados.

Tabla 26 Rubrica Trabajo de Portafolio

	R1	R2	R3
Criterios	60%	80%	100%
Puntualidad en la entrega	X	X	X
Redacción			X
Coherente	X	X	X
Organizado		X	X
Sustentado (Referencias)	X	X	X

Práctica 27 Referencias Bibliográficas

- Número de alumnos por unidad de práctica: Individual.
- Responsable de elaboración de la práctica: Rosalva Arteaga Medina.

Figura 27 Como citar un episodio de televisión



Fuente: <http://es.wikihow.com/citar-un-episodio-de-televisi%C3%B3n#/Imagen:Cite-a-TV-Episode-Step-18.jpg>

Introducción

Con esta práctica experimentarás las ventajas del uso de los gestores de referencias, que de manera sistematizada recuperan la información utilizada en la realización de los trabajos académicos y que además genera las referencias de acuerdo el estilo de citación que se le solicite.

Competencia específica de la práctica

Identificarás y utilizarás Gestores de Referencias, tanto de software comercial como libre, para generar listas de referencias empleando diferentes formatos de citación, respetando las normas de ética del investigador.

Criterios de desempeño

Identificarás y utilizarás los Gestores de referencias Bibliográficas cuando conozcas diferente software de aplicación tanto comercial como libre y de escritorio o en línea que le permitan gestionar y guardar referencias desde el navegador y elabore una lista de cinco referencias.

Normas de seguridad específicas

Observarás las medidas de seguridad e higiene señaladas en las págs. 15, 16 y 17 de este manual.

Resultados esperado en relación a los criterios de desempeño específicos de la práctica

Contarás con la habilidad para generar bases de datos bibliográficas con los trabajos citados en cada trabajo de investigación.

Desarrollo de la práctica

La práctica se realizará en el centro de cómputo, en una memoria USB presentarás el documento que has ido elaborando así como los documentos recuperados. Elegirás uno de los gestores de referencia bibliográficos sugeridos. Finalmente generarás y presentarás en el caso integrador las citas así como el listado de referencias.

Material

- Libreta de apuntes
- Pluma
- Memoria USB
- Computadora con acceso a Internet

Sistema de evaluación

Esta práctica será integrada al caso integrador del estudiante. Se calificará bajo los siguientes criterios: puntualidad en la entrega, redacción, coherencia, sustentado (referencias), pertinencia aplicada al trabajo entregado. En su totalidad al Caso Integrador le corresponde un 30% de la calificación final, pero se ponderará el porcentaje en base al cumplimiento de los criterios antes mencionados

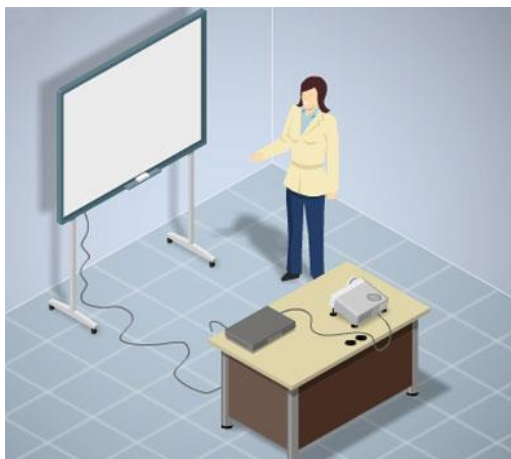
Tabla 27 Rubrica Caso Integrador

	R1	R2	R3
Criterios	60%	80%	100%
Puntualidad en la entrega	X	X	X
Redacción		X	X
Coherente	X	X	X
Sustentado (Referencias)	X	X	X
Pertinente			X

Practica 28 Uso de tecnologías para comunicar textos científicos

- Número de alumnos por unidad de práctica: Individual y en binas
- Responsable de elaboración de la práctica: Rosalva Arteaga Medina

Figura 28 La informática enfocada en la educación y otras áreas



Fuente: <http://edwinacostaguzman.blogspot.mx/2015/02/herramientas-didacticas-digitales.html>

Introducción

Con esta práctica elegirás la herramienta más adecuada para presentar tu proyecto final (caso integrador).

Competencia específica de la práctica

Elegirás el medio más adecuado para comunicar el resultado del Caso Integrador, tomando en cuenta las reglas y principios del investigador.

Criterios de desempeño

Serás capaz de identificar, ubicar y analizar el medio más adecuado para comunicar el caso integrador en el grupo (Material Proyectar, Audiovisual, Blog personal, Cartel, Artículo, Revista).

Normas de seguridad específicas

Observarás las medidas de seguridad e higiene señaladas en las págs. 15, 16 y 17 de este manual.

Resultados esperado en relación a los criterios de desempeño específicos de la práctica

Divulgarás los resultados del Caso integrador utilizando formatos adecuados.

Desarrollo de la práctica

El facilitador dará una explicación sobre las formas de comunicar los textos académicos, de esta forma serás capaz de elegir y utilizar el medio más adecuado para divulgar el caso integrador.

Material

- Libreta de anotaciones.
- Pluma.
- Computadora con acceso a Internet

Sistema de evaluación

Esta práctica será integrada al portafolio de evidencias del estudiante. Se calificará bajo los siguientes criterios: puntualidad en la entrega, redacción, coherencia, organización, sustentación (referencias), aplicado al trabajo entregado. En su totalidad al portafolio le corresponde un 30% de la calificación final, pero se ponderará el porcentaje en base al cumplimiento de los criterios antes mencionados.

Tabla 28 Rubrica Trabajo de Portafolio

	R1	R2	R3
Criterios	60%	80%	100%
Puntualidad en la entrega	X	X	X
Redacción			X
Coherente	X	X	X
Organizado		X	X
Sustentado (Referencias)	X	X	X

Practica 29 Uso de Programas de detección de Plagio

- Número de alumnos por unidad de práctica: Individual o en binas
- Responsable de elaboración de la práctica: Rosalva Arteaga Medina

Figura 29 Propuesta para una biblioteca pública, programa de formación de usuarios



Fuente: <http://bibliopococi.blogspot.mx/2016/>

Introducción

La práctica te permitirá identificar y comparar Software libres de detección de plagio, mediante la evaluación de la información del caso integrador.

Competencia específica de la práctica

Impulsarás el interés por el uso de software libre de detección de plagio.

Criterios de desempeño

Mediante el uso de software de detección de plagio validarás el uso ético de la información utilizada en el caso integrador.

Normas de seguridad específicas

Observarás las medidas de seguridad e higiene señaladas en las págs. 15, 16 y 17 de este manual.

Resultados esperados en relación a los criterios de desempeño específicos de la práctica

Utilizarás el software de detección de plagio para el uso ético de la información.

Desarrollo de la práctica

El facilitador dará una explicación sobre software de detección de plagio, de esta forma el estudiante utilizarás el Software de detección de plagio de tu elección y valorarás el resultado.

Material

- Computadora con acceso a Internet

Sistema de evaluación

Esta práctica será integrada al portafolio de evidencias del estudiante. Se calificará bajo los siguientes criterios: puntualidad en la entrega, redacción, coherencia, organización, sustentación (referencias), aplicado al trabajo entregado. En su totalidad al portafolio le corresponde un 30% de la calificación final, pero se ponderará el porcentaje en base al cumplimiento de los criterios antes mencionados.

Tabla 29 Rubrica Trabajo de Portafolio

	R1	R2	R3
Criterios	60%	80%	100%
Puntualidad en la entrega	X	X	X
Redacción			X
Coherente	X	X	X
Organizado		X	X
Sustentado (Referencias)	X	X	X

Práctica 30 Comunicar los resultados del caso integrador

- Número de alumnos por unidad de práctica: Grupo completo (Trabajo individual y en binas)
- Responsable de elaboración de la práctica: Rosalva Arteaga Medina

Figura 30 Memoria del tercer Coloquio del Tronco Básico Universitario



Fuente: Recuperado de memorias del tercer coloquio Tronco Básico Universitario

Introducción

Con esta práctica comunicarás el Caso integrador.

Competencia específica de la práctica

Darás a conocer los resultados de la investigación y divulgarás el nuevo conocimiento generado a partir de la misma.

Criterios de desempeño

Estarás capacitado para divulgar el nuevo conocimiento generado del caso integrador cuando utilices fuentes de información confiables para realizar trabajos académicos, elijas correctamente el medio para comunicar resultados y hagas uso ético de la información.

Normas de seguridad específicas

Observarás las medidas de seguridad e higiene señaladas en las págs. 15, 16 y 17 de este manual.

Resultados esperado en relación a los criterios de desempeño específicos de la práctica

Presentarás el caso integrador en el Coloquio del Tronco Básico Universitario o ante el grupo.

Desarrollo de la práctica

El estudiante se presentará el día y a la hora señalada en el Aula con las diapositivas que representan el documento del caso integrador que elaboró a lo largo del semestre en una memoria USB y realizará la práctica exponiéndolo ante el grupo.

Material

- Cartel
- Proyector
- Equipo de cómputo
- USB
- Diapositivas

Sistema de evaluación

Esta práctica será integrada al caso integrador del estudiante. Se calificará bajo los siguientes criterios: puntualidad en la entrega, redacción, coherencia, sustentado (referencias), pertinencia aplicada al trabajo entregado. En su totalidad al Caso Integrador le corresponde un 30% de la calificación final, pero se ponderará el porcentaje en base al cumplimiento de los criterios antes mencionados

Tabla 30 Rubrica Caso Integrador

	R1	R2	R3
Criterios	60%	80%	100%
Puntualidad en la entrega	X	X	X
Redacción		X	X
Coherente	X	X	X
Sustentado (Referencias)	X	X	X
Pertinente			X

Calificación de las prácticas

Este manual lo integran 31 prácticas que tienen el mismo valor para la calificación, por lo tanto cada práctica abona un 3.23% de la calificación del manual de prácticas. El valor total equivale al 30% de la calificación final de la Unidad de Aprendizaje.

Criterios de acreditación

De acuerdo a la rúbrica de evaluación.

Bibliografía

Llamas, V., Martínez, F., Sifuentes, A., García, P., Arteaga, R., Cortés, C., González, M.(2015). *Estrategias y Técnicas de Gestión para la Información Académica* (Primera ed.). Tepic, Nayarit, México: Universidad Autónoma de Nayarit.

Para saber más

Es necesario consultar fuentes de información para recabar material adicional; localizado en la Biblioteca Magna, la Hemeroteca y principalmente en las bases de datos de la Biblioteca Digital de la UAN. Así como recursos de internet, asesores, tutores e instructores académicos; para obtener información actualizada y fomentar el estudio independiente permitiendo la retroalimentación de los procesos de aprendizaje.

Anexo: Glosario de prácticas

Agentes de búsqueda (*SearchBots*): Los agentes "inteligentes" son programas que realizan una serie de tareas definidas previamente según las preferencias y necesidades de los usuarios. Existen muchos tipos de agentes, entre los que se encuentran aquellos que buscan información en Internet, según unos parámetros definidos por el usuario.

APA (*American Psychological Association*). Asociación Psicológica Americana. Son normas convencionales y éticas, que señalan que todo lo que no sea propio de los investigadores debe ser citado, señalando al autor (o autores) y el año de la obra revisada.

Base de datos. Una base de datos es un conjunto de datos que pertenecen al mismo contexto almacenados sistemáticamente para su uso posterior. En este sentido, una biblioteca puede considerarse una base de datos compuesta en su mayoría por documentos y textos impresos en papel e indexados para su consulta.
http://es.wikipedia.org/wiki/Base_de_datos

Buscador. Página en Internet que permite buscar información a través de ella, bien sea tecleando nosotros mismos una serie de palabras clave, o bien empleando el sistema de menús que la página incorpora. Cada día ofrecen más servicios, entre los que se incluyen noticias, *chats*, etc., y se suelen llamar "portales".
<http://www.proclave.com/esp/cursos/glosario.htm>

Full-text. Se refiere a la base de datos o a otro recurso electrónico que proporciona el texto entero para una proporción significativa de los trabajos que contiene, por ejemplo, una base de datos periódica que contiene el texto completo de los artículos puestos en un índice, además de una cita y al extracto para cada trabajo.
<http://www.msvu.ca/library/glossary.asp>

Http. *Hipertext Transfer Protocol*. (Protocolo de transferencia de hipertexto). Es un conjunto de estándares que permite a los usuarios de la Web intercambiar información. Es el método que se utiliza para transferir documentos desde el sistema donde se almacenan las páginas hasta los usuarios individuales.
http://www.asesoriainformatica.com/definiciones_i.htm

Interfaz. Parte de un programa que permite el flujo de información entre un usuario y la aplicación, se compone por un conjunto de comandos y métodos que permiten la intercomunicación, logrando la interactividad entre un usuario y una computadora.

Internet. (inter=internacional, net=red). Red mundial que conecta entre sí a computadoras del mundo mediante el protocolo IP y proporciona diversos servicios de intercambio de información. En su primera etapa la conexión de las computadoras fue a través de la red telefónica existente. Actualmente se desarrollan conexiones por medio de fibra óptica y vía inalámbrica.
http://www.asesoriainformatica.com/definiciones_i.htm,(Vi: 08/08/07)

ISSN. Número de serial Internacional. . Un miembro de la biblioteca puede buscar por este número en STAR GATEWAY bajo "*Find*" y luego en "*Numeric*" (donde será listado como Número de Serial [ISSN]). También puede ser buscado en DRA WEB2

Link. Enlace, hipervínculo. Conexión con otro documento Web por medio de la dirección URL. Los enlaces aparecen en el texto de un documento Web en forma de texto subrayado y de distinto color.

Página Web. Documento de hipertexto a través del cual se muestra la información en la Web y que puede contener texto y elementos multimedia, como imágenes, sonidos o vídeos.http://www.asesoriainformatica.com/definiciones_p.htm#pagina_web

Red de computadoras (red). Una red de ordenadores son varios ETD conectados a través de un protocolo común o mediante ETCDD que hagan de traductores entre los distintos protocolos de red usados. <http://www.laopinion.com/glossary/r.html>

SEARCHBOTS. Son sistemas de agentes personales que desarrollan todo tipo de tareas en la Web, para realizar búsquedas y recuperación de información, que actúan como intermediario entre el usuario y los motores de búsqueda, siendo éstos de tipo general o especializados

URL. *Universal Resource Locator.* [Localizador Universal de Recursos]. Dirección de Internet que apunta a un recurso concreto dentro de un servidor conectado a la Red. http://www.asesoriainformatica.com/definiciones_u.htm,(Vi: 09/08/07).

Web. La World Wide Web (del inglés, Telaraña Mundial), la Web o WWW, es un sistema de hipertexto que funciona sobre Internet. Para ver la información se utiliza una aplicación llamada navegador Web para extraer elementos de información (llamados "documentos" o "páginas Web") de los servidores Web (o "sitios") y mostrarlos en la pantalla del usuario. ...
<http://es.wikipedia.org/wiki/Web>

WWW. World Wide Web. (Red Mundial). Sistema de información global desarrollado en 1990 por Robert Cailliau y Tim Berners. http://www.asesoriainformatica.com/definiciones_w.htm,(Vi: 09/08/07)

Apéndice A. Consejo Editor Universidad Autónoma de Nayarit

PEÑA- GONZÁLEZ, Jorge Ignacio. MsC.
Rector

Vocales

NAVARRETE-MÉNDEZ, Adrián. MsA.
Secretario General

CAYEROS- LÓPEZ, Laura Isabel. PhD.
Secretario de Investigación y Posgrado

GALVÁN- MEZA, Norma Liliana, PhD.
Secretario de Docencia

NUÑEZ -RODRÍGUEZ, Gabriel Eduardo. MsC.
Secretario de Servicios Académicos

MEZA-VÉLEZ, Daniella. MsD.
Secretario de Educación Media Superior

RIVERA-GARCÍA, Julio. MsF.
Secretario de Vinculación y Extensión

GÓMEZ-CÁRDENAS, Juan Francisco. MsI.
Secretaría de Finanzas y Administración

Apéndice B. Consejo Editor ECORFAN

BERENJEIL, Bidisha. PhD.
Amity University, India

PERALTA-FERRIZ, Cecilia. PhD.
Washington University, E.U.A

YAN-TSAI, Jeng. PhD.
Tamkang University, Taiwan

MIRANDA-TORRADO, Fernando. PhD.
Universidad de Santiago de Compostela, España

PALACIO, Juan. PhD.
University of St. Gallen, Suiza

DAVID-FELDMAN, German. PhD.
Johann Wolfgang Goethe Universität, Alemania

GUZMÁN-SALA, Andrés. PhD.
Université de Perpignan, Francia

VARGAS-HERNÁNDEZ, José. PhD.
Keele University, Inglaterra

AZIZ, POSWAL, Bilal. PhD.
University of the Punjab, Pakistan

HIRA, Anil, PhD.
Simon Fraser University, Canada

VILLASANTE, Sebastian. PhD.
Royal Swedish Academy of Sciences, Suecia

NAVARRO-FRÓMETA, Enrique. PhD.
Instituto Azerbaidzhan de Petróleo y Química Azizbekov, Rusia

BELTRÁN-MORALES, Luis Felipe. PhD.
Universidad de Concepción, Chile

ARAUJO-BURGOS, Tania. PhD.
Universita Degli Studi Di Napoli Federico II, Italia

PIRES-FERREIRA-MARÃO, José. PhD.
Federal University of Maranhão, Bra

RAÚL-CHAPARRO, Germán. PhD.
Universidad Central, Colombia

GANDICA-DE-ROA, Elizabeth. PhD.
Universidad Católica del Uruguay, Montevideo

QUINTANILLA-CÓNDOR, Cerapio. PhD.
Universidad Nacional de Huancavelica, Peru

GARCÍA-ESPINOSA, Cecilia. PhD.
Universidad Península de Santa Elena, Ecuador

ALVAREZ-ECHEVERRÍA, Francisco. PhD.
University José Matías Delgado, El Salvador.

GUZMÁN-HURTADO, Juan. PhD.
Universidad Real y Pontifica de San Francisco Xavier, Bolivia

TUTOR-SÁNCHEZ, Joaquín. PhD.
Universidad de la Habana, Cuba.

NUÑEZ-SELLES, Alberto. PhD.
Universidad Evangelica Nacional, Republica Dominicana

ESCOBEDO-BONILLA, Cesar Marcial. PhD.
Universidad de Gante, Belgica

ARMADO-MATUTE, Arnaldo José. PhD.
Universidad de Carabobo, Venezuela

